
Тренды

1.1. ВНЕШНИЕ МИГРАЦИОННЫЕ ПОТОКИ РОССИИ И НАТУРАЛИЗАЦИЯ ИНОПЛЕМЕННИКОВ: ИСТОРИЧЕСКИЙ ВЗГЛЯД

Исторически Россия почти всегда была страной, закрытой для иностранцев, и потому миграционный обмен с другими государствами мира происходил не спонтанно, а исключительно по «государеву дозволению» или в нарушение оногo.

Что касается дозволений, то наиболее известными примерами являются приглашение в Россию немецких колонистов-меннонитов в XVIII—XIX вв. для заселения вновь приобретенных земель Новороссии и разрешение селиться на территории империи представителям православных балканских народов (грекам, сербам, болгарам) в XIX веке. В XX веке из наиболее известных переселений в Российскую Империю из-за ее пределов является иммиграция на Дальний Восток китайских и корейских рабочих, использовавшихся в начале прошлого века на строительстве Транссибирской магистрали.

Гораздо чаще иноплеменники попадали в Россию по мере ее территориального расширения. Финны, поляки, грузины, молдаване, аджарцы, азербайджанцы, армяне, казахи и народы Средней Азии становились российскими подданными, не меняя своего места жительства¹, и уже затем, обретя новую отчизну, расселялись за пределы своей исторической родины по всей территории Российской Империи.

¹ Обычно, для того чтобы вступить в русское подданство, иностранец должен был проживать на территории Российской Империи не менее 5 лет.

В разные периоды формирования русского национального государства политика инкорпорации и натурализации иноплеменников претерпевала существенные изменения. Так, начиная со времен правления Ивана Грозного, расширение Российского государства сопровождалось, как правило, заселением вновь обретенных земель русскими крестьянами и казаками. Самодержцы российские обоснованно полагали, что наличие сельского русского населения в окраинных землях являлось гарантией того, что данные территории вошли в состав государства навечно². Действительно, в отличие от городов, изменение этнического состава сельского населения территории происходит медленнее. Закрепиться в сельской местности инородцам значительно сложнее, чем в городах, так как подчас приходится адаптироваться к совершенно иным ландшафтным и климатическим условиям, а значит, начать менять традиционную систему взаимоотношений с землей.

В XVI–XVIII вв. высокая активность (пассионарность) русского этноса, расселявшегося в привычных для него условиях лесной и лесостепной зоны Евразии, позволяла легко и безболезненно «перерабатывать» включаемые в состав российского государства народности. Интеграция в состав Русского государства финно-угорских и тюркских народов Европейского Севера, Поволжья, Урала и Сибири происходила как через их культурно-языковую ассимиляцию, посредством обращения в православие, так и через гражданскую натурализацию, с распространением на них всех прав и обязанностей русских подданных. Как расплавленный металл стремится заполнить всю отведенную ему форму, растворяя одни встречающиеся на пути материалы и плотно включая в свой состав (в виде конкреций) другие, так и русский этнос в акматической фазе этногенеза полностью ассимилировал одни древние народы Европейской равнины (меря, мурома, водь, весь, ижора) и существенным образом «переработал» другие (мордва, коми, карелы, чуваша, удмурты и др.). При этом необходимо отметить, что ассимиляция финно-угорских народов Европейской России русским этносом происходила³ мирным путем на основе взаимной комплементарности.

Однако не все народы России, имевшие длительный контакт с русским этносом, были им ассимилированы. Так, татары, несмотря на массовый переход в православие в XIII–XVI вв. — более трети дворянских родов России имело татарское происхождение, — сохранили и свой язык, и отличную от русской культурную традицию, индикатором принадлежности к которой стало исповедание ислама (что не было и до настоящего времени не является препятствием положительной комплементарности русского и татарского этносов).

К концу XVIII века, с присоединением Сибири, Дикого Поля, украинских

2 Так, впрочем, считали не только русские цари. Известно, что после поражения России в войне со Швецией в начале XVII века по условиям Столбовского договора (1617) все русское и карельское православное население Ижорской земли (Ингерманландии), отошедшей к шведам, было отселено в другие российские земли, а на их место шведы заселили своих подданных — финнов-лютеран из восточных районов Финляндии. После возвращения этих земель в состав России при Петре I началась их повторная русская крестьянская колонизация.

3 Процесс этнической ассимиляции финно-угорских народов России продолжается и до настоящего времени, о чем свидетельствуют данные переписей населения. Это процесс длительный, но естественный для контакта взаимно комплементарных этносов и не зависит от сиюминутных политических оценок.

и белорусских земель, волны русской колонизации достигли пределов своей этноландшафтной зоны. Конечно, полярную тундру и таежные водоразделы, не пригодные для ведения того типа хозяйства, к которому испокон веков был привычен русский крестьянин, эти волны обошли. Однако поймы рек лесной зоны Евразии, лесостепь и степь, пригодные для неполивного земледелия, были заселены русскими колонистами. При этом все народы, населявшие эти территории, получили в полном объеме права и обязанности российских подданных и были приписаны к тому или иному сословию⁴.

Но уже в XVIII веке оказалось, что далеко не все народы Империи готовы раствориться в необъятном Русском Мире, изменив свою ментальность. Население балтийских провинций России, являющееся осколком Западного Мира, в различной степени подвергалось ассимиляции немцами, шведами, поляками, но только не основным государствообразующим этносом Российской Империи, с которым имело отрицательную комплементарность. Царское правительство, понимая это, старалось свести к минимуму межэтнические контакты в данном регионе, довольствуясь гражданской натурализацией своих малочисленных балтийских подданных.

В еще большей степени гибкость государственной политики России по отношению к «чужим» территориям и «чужому» населению, входящему в состав Империи, проявилась в случае с присоединением Финляндии (1809). Александр I пошел на беспрецедентный шаг, предоставив Великому Княжеству Финляндскому права автономии, которых не имела в то время ни одна территория в составе какого-либо государства Европы. Собственные законы, собственное правительство (Сенат) и парламент (Сейм), своя валюта (марка), таможня и армия — вот неполный перечень льгот, дарованных финнам русским императором. К тому же на «финляндских уроженцев» не распространялись подати и повинности, которые несло остальное население Империи, а русские⁵ подданные в Финляндии были, по сути, приравнены к иностранцам.

Первые серьезные сбои в проведении политики натурализации новых подданных Российской Империи начались в XIX веке. Так, попытка интеграции поляков вызвала череду польских восстаний, которые явочным порядком обособили жителей Привислинских губерний от остального населения России. А стандартная до того времени процедура распространения общего порядка сословного устройства на земли Закавказья, отвоеванные в начале XIX века у Турции и Персии, вообще приобрела анекдотичный характер. По представленным документам, сплошь фальшивым и поддельным, оказалось, что добрая четверть населения грузинских земель претендует на зачисление в дворянское сословие. Все желающие стать «князьями», естественно, не получили дворянство, но данные первой и единственной переписи населения Российской Империи, проведенной в 1897 году, показали, что

4 Исключение составило еврейское население вошедших в состав Российской Империи восточных земель Речи Посполитой. Попытки натурализации еврейского населения Западного края и причины их неудач подробно описаны А. И. Солженицыным («Двести лет вместе»).

5 Именно что *русские*, а не *российские*, ибо так они значатся в текстах того времени, включая данные переписи населения 1897 года.

среди грузинского населения Закавказья удельный вес первого сословия в 4–5 раз превышал средний показатель по Империи (около 1% населения).

Горское население Северного Кавказа, вошедшее в российское подданство после ожесточенной полувекковой войны, вообще плохо вписывалось в существующую в России гражданско-правовую систему. В результате было решено не тратить силы попусту и отказаться от полной натурализации населения Кавказа — для региона был установлен отдельный порядок управления, отличный от администрирования других российских губерний⁶.

С еще более нестандартной ситуацией столкнулись российские власти во второй половине XIX века при включении в состав Российской Империи территорий Степного края (современный Казахстан) и Средней Азии. В отличие от Закавказья, здесь даже не предпринимались попытки натурализации «туземного» населения и распространения на него норм общероссийского законодательства (в частности, воинской повинности, а в судах низшей инстанции применялись нормы не общероссийского гражданского права, а традиционного). «Устав об инородцах» от 22.07.1822 г.⁷ и «Временные правила об управлении Закаспийским краем» от 09.03.1874 г.⁸ устанавливали особый порядок отношений между российскими властями и коренным населением присоединенных земель⁹. Так, законы о местном самоуправлении 1864¹⁰ и 1870¹¹ гг. не применялись на территории Туркестана¹².

Почему же получилось так, что с XIX века характер русской колонизации коренным образом изменился?

Первой и наиболее существенной причиной было то, что, приняв в состав государства обширные территории Закавказья, Средней Азии и Казахстана, Россия перешагнула естественные ландшафтные границы ареала расселения русского этноса. Практически впервые в русской истории присоединение новых земель не привело к их широкомасштабной крестьянской колонизации: трудовые навыки русского крестьянина не подходили для условий субтропических долин Закавказья, оазисов и пустынь Туркестана, скалистых гор Дагестана и Чечни¹³. Да, миграция русского населения на окраины Империи продолжалась, но если в восточном направлении (Сибирь, Дальний Восток) она по-прежнему носила в основном характер крестьянской колонизации, то в южном направлении (Закавказье, Средняя Азия) перемещались почти исключительно горожане: чиновники, военные, рабочие для вновь строящихся заводов и фабрик.

6 Для управления Закавказским краем, а в дальнейшем и Северным Кавказом, в 1840 г. был учрежден специальный «Кавказский комитет» с широкими административными полномочиями.

7 Полное собрание законов Российской империи с 1849 г. Т. 38. № 29.120, сс. 394-416.

8 Градовский А. Д. Начала русского государственного права. В 3 т. — С.-Петербург, 1875–1883.

9 Кряжов В. А. Статус малочисленных народов России. Правовые акты. — М., 1999.

10 «Положение о губернских и уездных земских учреждениях» от 01.01.1864 г.

11 «Положение о выборах в городах городских дум и городских управ» от 16.06.1870 г.

12 В 1877 г. положение о местном городском самоуправлении было введено в качестве исключения только для г. Ташкента, да и то с некоторыми ограничениями./История государства и права СССР. Ч.1. (Под ред. Титова Ю. П.). М., 1988. С. 438.

13 Отдельные поселения молокан и духоборов в Закавказье и русские села в Чуйской долине Киргизии, по своим климатическим условиям пригодной для неполивного земледелия, являются исключениями, подтверждающими общее правило. Административные же попытки создания в горной Чечне крестьянских поселений безземельных русских крестьян и бывших солдат окончились полным провалом.

Второй причиной стало то, что, выйдя за пределы естественного ареала расселения, русские столкнулись с этносами, имевшими совершенно иную культурно-историческую традицию, а нередко и отрицательную комплементарность. Остывающая лава русской колонизации, теряющая пассионарность, уже не могла перерабатывать чужеродные этнические элементы с прежним успехом, а снижение возможностей ассимиляции русским этносом все новых и новых «инородцев» неизбежно влияло и на скорость их гражданской натурализации и интеграции в российское общество.

В результате земли и народы, включенные в Российскую Империю в разные исторические периоды, получили различный политико-административный и гражданский статус. Одни народы получили все права (и обязанности) российских подданных, будучи причисленными к тому или иному сословию, другие, войдя в состав Империи на правах инородцев, сохраняли свой традиционный уклад, вплоть до традиционных органов управления и судопроизводства. Это естественным образом влияло и на глубину социокультурной переработки разных народов России, на степень их «вживления» в государственную ткань Империи.

Таким образом, с административно-правовой точки зрения, территория Российской Империи представляла собой сложную мозаику земель и народов. Тот факт, что население национальных окраин почти не было представлено в управлении государством (в III Государственной Думе 1908 — 1911 гг. / из 442 депутатских мест 403 были заняты депутатами от 51 губернии Европейской России и только 5 мест было предоставлено депутатам от Закавказья, 14 — от Привислинских губерний¹⁴, а население Степного края и Средней Азии не было представлено вовсе¹⁵), почти всеми воспринимался как должное. При этом попытка изменить сложившийся порядок вещей, выразившаяся в мобилизации казахов на тыловые работы в годы 1-й Мировой войны, вызвала кровопролитное восстание (1916) и резню русских переселенцев в Степном крае.

С отречением Николая II от престола начался принципиально новый период натурализационной политики. Так именно Временному правительству принадлежит честь распространения гражданства на всех бывших подданных упраздненной Империи. Никто до России этого в мире не делал (по крайней мере, что касается империй Нового времени). Большевики, шаг за шагом собирая территорию, сохранили принцип всеобщего распространения гражданских прав. Безусловно, этим шагом Москва продемонстрировала уникальную способность принципиально другого отношения к своему пространству контроля.

В советский период программа колонизации получила новое содержание. Вместо «трудовых навыков русского крестьянства» главную роль стали играть рабочие, научные, инженерные и управленческие квалификации. Именно масштабная индустриализация, научно-техническая революция и энтузиазм

¹⁴ В том числе по одному месту было зарезервировано для представителей русского населения Закавказья и Польши.

¹⁵ В III Государственной Думе русские (великороссы, малороссы, белорусы) составляли 85% депутатов, что значительно превышало их удельный вес в составе населения Российской Империи.

советского человека позволили продолжить освоенческий процесс окраин, но уже совершенно на иной основе. Машина русской (советской) колонизации продолжала катиться дальше, но ее мотор работал уже на холостых оборотах.

* * *

В отличие от иммиграции, эмиграционный поток за пределы России был куда более разнообразным. С одной стороны, существовал поток переселенцев, искавших «землю и волю» на окраинах государства и за его пределами. Часто русская колонизация (крестьянская и казачья южных и восточных окраин, старообрядческая — западных) опережала вхождение этих земель в состав Русского государства. Неоднократно государство «догоняло» своих бывших подданных, пыгавшихся избежать его тяжелой десницы. Пожалуй, наиболее известный пример — эмиграция старообрядцев за пределы России после церковного раскола XVII века. Одними из направлений исхода русских раскольников были Речь Посполита и Прибалтика. При Петре I и Екатерине II эти земли вошли в состав Российской Империи вместе с потомками русских эмигрантов.

В то же время российская история знает и случаи безвозвратной эмиграции. Так в XIX веке имела место массовая эмиграция в «добровольно-принудительном порядке» адыгских¹⁶ племен западной части Северного Кавказа¹⁷. После ожесточенной борьбы с русскими войсками, в результате подавления вооруженного восстания 1877—1878 гг. более трех четвертей адыгов переселились из России в Османскую Империю, где были расселены турецким правительством (в качестве, своего рода, казачества) преимущественно в арабских землях Блистательной Порты (Иордания, Ирак, Сирия, Палестина). Ту же историю можно было наблюдать в отношении крымских татар и ногайцев, покинувших пределы России несколькими волнами: после покорения Крыма в конце XVIII века и по окончании Крымской войны в середине XIX-го¹⁸.

В XIX веке начался один из наиболее значительных эмиграционных процессов в истории России, продолжившийся и в первые десятилетия XX века, — выезд населения в Северную Америку. Большую часть эмигрантов, направлявших в США, составило еврейское население западных губерний Российской Империи — территорий современных Украины, Белоруссии, Молдавии и Литвы. Непосредственно территории Российской Федерации в ее нынешних границах этот эмиграционный поток почти не коснулся.

16 Под термином «адыги» понимаются не только современные адыгейцы, но и другие северокавказские народности родственной языковой группы — черкесы, абазины, шапсуги, кабардинцы и иные ныне выделяемые родоплеменные объединения.

17 Понимание того, что преобладание того или иного этноса среди населения территории является одним из наиболее веских аргументов в споре о ее государственной принадлежности, сложилось задолго до создания этнополитических концепций. Политика Ивана Грозного, целенаправленно заселявшего земли Казанского ханства русскими крестьянами, и Екатерины II, переселившей на Кубань запорожских и донских казаков, мало чем отличалась от политики выселения немцев из Силезии и Померании после 2-й Мировой войны или создания еврейских поселений на Голанских высотах и западном берегу р. Иордан.

18 В начале XX века (в 1902—1903 гг.) среди крымских татар имел место еще один небольшой эмиграционный всплеск, совпавший по времени с просветительской деятельностью Исмаила Гаспринского и становлением новой национальной (тюркской, в частности крымско-татарской) интеллигенции. Причины возникновения этой микроволны, вынесшей за пределы Империи около 13 тысяч человек, до сих пор остаются не вполне ясны. Считается, что главную роль сыграл экономический фактор, в первую очередь массовое обезземеливание, достигшее среди крымских татар 64%. Власти, не заинтересованные в массовой эмиграции, прекратили тогда выдачу паспортов.

После Гражданской войны и последовавшей за ней эмиграции, составившей, по разным оценкам, от 2 до 5 млн. человек, вокруг столь долго чаемого государства рабочих и крестьян опустился «железный занавес», почти полностью исключивший возможность внешней миграции. Миграционные процессы стали развиваться исключительно внутри государственных границ СССР, и в этих условиях Российская Федерация не только оставалась донором населения для других союзных республик, но и продолжала принимать переселенцев из Украины и Белоруссии.

Снятие сословных и этнических ограничений, существовавших в Российской Империи, формальное уравнивание в правах всех граждан страны Советов способствовали интеграции населения иноэтничных окраин, его социокультурной переработке. На определенном этапе появилась такая дефиниция, как «новая историческая общность — советский народ», которая, в соответствии с марксистско-ленинским тезисом об отмирании наций по мере строительства коммунизма, должна была заменить все ранее существовавшие этнические образования. Но если проблема натурализации «иностранцев», проживавших на территории бывшей Российской Империи в правовом отношении была решена сравнительно легко, то государственная политика по стиранию национальных различий и стандартизации образа жизни населения СССР имела неоднозначные последствия. В отношении народов, чье постепенное растворение в русском этносе шло достаточно легко и безболезненно, советская национальная политика лишь ускорила ассимиляционные процессы¹⁹. В то же время реальные или мнимые попытки русификации Прибалтики и Западной Украины лишь более четко обозначили объективность существующего этнокультурного барьера и невозможность ассимиляции.

В период до Великой Отечественной войны наиболее важные миграционные потоки были направлены в восточные районы России. Такая миграция была связана с хозяйственным освоением последних и нередко носила насильственный характер (заключенные, высланные, депортированные). В это время (20—30-е гг. XX века) наблюдался даже некоторый приток населения в Российскую Федерацию, составлявший в среднем от 30 до 60 тыс. человек в год²⁰. В военные годы основную часть миграционных процессов составили потоки эвакуированного населения, а в конце войны — реэвакуация.

В послевоенные годы началось интенсивное хозяйственное освоение Казахстана (распашка целинных земель), была активизирована политика индустриализации неславянских республик СССР. Все это привело к формированию стабильного миграционного оттока населения из РСФСР, который дрогнул и стал постепенно менять свой вектор на сломе 60—70-х годов. С начала 70-х и до настоящего времени Российская Федерация имеет положительный миграционный баланс.

19 Подобная ситуация наблюдалась не только в отношении русского и иных народов: в советский период ускорилось отатаривание башкирского населения, поглощение крупными дагестанскими народами (аварцы, даргинцы, лезгины) мелких родственных им этнических групп, формирование единого грузинского этноса и др.

20 Андреев Е. М., Дарский Л. Е., Харьковская Т. Л. Демографическая история России: 1927 — 1959 // Население и общество 1998. № 31, октябрь.

1.2. РЕТРОСПЕКТИВНЫЕ МИГРАЦИОННЫЕ ТРЕНДЫ В МАСШТАБЕ ВТОРОЙ ПОЛОВИНЫ XX ВЕКА

Центральное событие в масштабе всей второй половины XX века, оказавшее колоссальное влияние на историю России, — это завершение многовекового колонизационного тренда и замещение его явлением, с легкой руки Ж. А. Зайончковской получившим название «западного дрейфа».

На протяжении последних семи столетий движение населения России носило в целом центробежный характер — преимущественно на север, восток и юг. Аграрное перенаселение, бегство от государева тягла, необходимость заселения бескрайних сибирских просторов, богатых пушниной и минеральными ресурсами, индустриализация восточных районов страны, резко активизировавшаяся в годы Великой Отечественной войны в связи с эвакуацией тысяч заводов, послевоенное освоение природных богатств и новая индустриализация юга страны — вот основные причины, обусловившие далеко не всегда добровольное переселение.

Но если еще в середине прошлого века в межрегиональной миграции населения СССР преобладали центробежные тенденции, то уже в 1960-х годах этот процесс стал не столь однозначным.

Шестидесятые — слом исторического тренда

Именно на 60-е приходятся события, свидетельствующие о начале новой эры в демографическом и, соответственно, пространственном развитии России.

В 1964 г. нетто-коэффициент воспроизводства населения страны опустился ниже единицы — и с тех пор, за исключением краткого периода 1986–1988 гг., остается на том же уровне.

В это же время происходит слом тренда мужской смертности, показатели которой после долгого падения патологически стали расти, что происходит и поныне.

Тогда же начался процесс реколонизации: русский человек стал постепенно возвращаться на территорию, которая в свое время сгенерировала волны русской колонизации. Первый сигнал раздался из Закавказья, чье миграционное сальдо с РСФСР стало отрицательным. Начался отток населения из Сибири. Так, Западная Сибирь потеряла в 1961–1970 гг. за счет миграции почти 800 тысяч человек; отток наблюдался и из Восточной Сибири (166 тыс. чел. в 1966–1970 гг.)¹ – и всё это вопреки усилиям государства по заселению названных районов!²

Кроме того, в начале 1960-х годов в жизнь стало вступать малочисленное поколение «детей войны» – 1942–1945 годов рождения. Народное хозяйство центральных районов России начало испытывать недостаток рабочих рук, что не могло не повлиять на динамику выезда в другие республики.

Семидесятые – нарастающая репатриация

В начале 1970-х гг. в СССР произошел качественный перелом в направлениях миграционных потоков: довольно быстро стал уменьшаться приток населения на юге и увеличиваться поток, направленный на российский Север и Восток³.

В то же время получил развитие процесс оттока населения из южных районов СССР, впоследствии названный «репатриацией русских»⁴. В первую очередь этот процесс затронул республики Закавказья, где уже в конце 1960-х гг. выезд русского населения стал преобладать над въездом.

С середины 1970-х гг. направление миграционных потоков на пространстве бывшего СССР окончательно сменило свой вектор: вслед за республиками Закавказья начался постепенный отток русского и русскоязычного населения из республик Центральной Азии.

В семидесятых годах Россия уже имела миграционный прирост со всеми республиками СССР, за исключением Прибалтики (таблица 1.2.1).

Тем не менее миграция со всеми бывшими республиками оставалась двунаправленной, т. е. въезд в Россию все же ненамного превышал выезд. Так, в 1970-е годы в Россию въехали из других республик 9 млн. человек, а выехали из нее – 8 миллионов.

В 1970–1978 годах положительный миграционный прирост населения Центрального района был обеспечен за счет притока мигрантов в Москву, Ленинград и некоторые расположенные вблизи них области. За счет миграции росло население равнинного Предкавказья, в то время как из большинства национальных республик население выезжало. Незначительный отрицательный миграционный баланс сохранялся в 1970-х годах и в районах Западной и Восточной Сибири. Стабильный миграционный прирост населения наблюдался в эти годы только на Дальнем Востоке (за исключением Сахалинской области, где в 1970 – 80-е годы имел место отток населения).

1 Зайончковская Ж. А. Демографическая ситуация и расселение. М: Наука, 1991. С. 72–73.

2 Население России 1993. Ежегодный демографический доклад / Отв. ред. А. Г. Вишневский, С. В. Захаров. М.: Евразия, 1993. С. 57.

3 Зайончковская Ж. А. Указ. соч С. 72.

4 Население России 1994. Второй ежегодный демографический доклад / Отв. ред. А. Г. Вишневский – М: Евразия 1994. С. 134.

Таблица 1.2.1
НЕТТО–МИГРАЦИЯ РОССИИ С РЕСПУБЛИКАМИ СССР (тыс человек)

| | 1971–1975 | 1976–1980 | 1981–1985 | 1986–1990 |
|---|--------------|--------------|--------------|---------------|
| Межреспубликанская миграция, всего | 401,3 | 602,3 | 838,7 | 1105,3 |
| Украина | 104,7 | 86,1 | 227,6 | 98,7 |
| Белоруссия | 36,7 | 29,5 | 29,4 | 46,7 |
| Узбекистан | -4,0 | 69,1 | 56,0 | 183,4 |
| Казахстан | 199,0 | 245,2 | 266,5 | 294,2 |
| Грузия | 39,4 | 46,0 | 50,7 | 69,7 |
| Азербайджан | 38,2 | 51,1 | 86,4 | 187,2 |
| Литва | -7,5 | -6,3 | -5,1 | 1,5 |
| Молдавия | -6,2 | 10,6 | 24,1 | 24,1 |
| Латвия | -18,2 | -13,9 | -9,2 | -5,5 |
| Киргизия | 16,9 | 41,8 | 35,3 | 52,6 |
| Таджикистан | -2,8 | 20,5 | 27,4 | 77,2 |
| Армения | 15,2 | 22,8 | 37,6 | 45,7 |
| Туркмения | 1,1 | 14,7 | 24,2 | 30,9 |
| Эстония | -11,3 | -14,9 | -12,2 | -1,1 |

Источник: данные текущего учета (Госкомстат России).

Примечание: данные настоящей таблицы не совпадают с расчетными данными из-за корректировок, принимаемых Госкомстатом России при подготовке последних.

Таблица 1.2.2
ОБЩИЕ КОЭФФИЦИЕНТЫ МИГРАЦИОННОГО ПРИРОСТА (УБЫЛИ)
ПО ЭКОНОМИЧЕСКИМ РАЙОНАМ РОССИИ В ПОСЛЕДНИЕ ДЕСЯТИЛЕТИЯ
(на 1000 человек населения)

| | 1970–1978 | 1979–1988 | 1989–1998 |
|------------------------|-----------|-----------|-----------|
| Россия, всего | 1 | 13 | 21 |
| Северный | 5 | 7 | -50 |
| Северо–Западный | 78 | 56 | 27 |
| Центральный | 25 | 34 | 38 |
| Волго–Вятский | -47 | -27 | 22 |
| Центрально–Черноземный | -49 | -18 | 68 |
| Поволжский | 11 | -1 | 48 |
| Северо–Кавказский | 11 | 4 | 49 |
| Уральский | -51 | -28 | 19 |
| Западно–Сибирский | -9 | 58 | 18 |
| Восточно–Сибирский | -9 | 5 | -21 |
| Дальневосточный | 70 | 45 | -102 |

Источники: Численность, состав и движение населения в РСФСР. М.: РИИЦ Госкомстата РСФСР. С. 46–47; Население России 1999. Седьмой ежегодный демографический доклад. М.: 2000, с.145.

Колонизационно-освоенческие программы семидесятых годов — развитие нефтегазового комплекса Западной Сибири, строительство БАМа и др. уже стали последним «аккордом» российской колонизации.

Таким образом, в 1970-е годы, несмотря на то, что колонизационно-осво-

енческие программы еще имели место быть, колониционный тренд был окончательно сломлен.

Восьмидесятые — массовое возвращение

Ситуация стала меняться во второй половине 1980-х годов, когда началась незначительный отток населения с российского Севера. Одновременно прекратился отток из большинства регионов европейской части страны. Что послужило тому причиной? Прежде всего, первые ростки рыночной системы хозяйствования открыли для социально-активных людей, которые и составляли основу переселенческого контингента, возможности высоких заработков не за тысячи километров, а в своем городе или поселке. Стимулов ехать за «длинным рублем» стало гораздо меньше, к тому же административно-распределительная система дала трещину и прежде хорошее снабжение северных городов и поселков нарушилось. В такой ситуации многие отложили решение изменить место жительства, а население десятиллионного российского Севера застыло в тревожном ожидании.

Когда начали распадаться Советский Союз и социалистическая экономика, население стало спешно покидать Север, где бывшие установленные государством льготы и надбавки к заработной плате в условиях галопирующей инфляции не только утратили стимулирующую роль, но и перестали обеспечивать поддержание достойного уровня жизни. Кроме того, во многих городах и поселках начался распад социальной сферы, заявила о себе безработица. Многие выходцы из бывших союзных республик (Украины, Белоруссии) устремились назад, в свои «национальные квартиры», боясь потерять забронированное на родине жилье и наработанный к пенсии трудовой стаж.

Привлекательными в миграционном отношении стали центральные и юго-западные регионы страны, куда к тому же шел приток вынужденных мигрантов и репатриантов из бывших республик, демобилизованных военных из расформированных воинских частей.

В 1980-е гг. в процесс возвращения вовлекаются Казахстан и Молдавия. В результате с 1975-го по 1990 год — за 15 лет — миграционный прирост (сальдо миграции) населения России составил 2,64 млн. чел.

Тренд урбанизации: расцвет и затухание

Важным процессом второй половины 1970-х годов, повлиявшим на демографическую ситуацию, распределение трудовых ресурсов и в итоге — на проводимую в дальнейшем миграционную политику, явилось постепенное затухание сельско-городской миграции.

Если еще в 1930-е гг. и все послевоенные десятилетия российское село отдавало население городам — причем не только российским, но и центрам индустриализации всего СССР, — то в 1970-е демографический потенциал села оказался исчерпан.

Если еще в 1960-е гг. сельские местности России полностью обеспечивали потребность в мигрантах российских городов и, кроме того, 20% потребнос-

ти городов других республик СССР⁵, а сельское население увеличивалось за счет естественного прироста более чем на 1 млн. человек в год, то с 1975 г. его рост не превышал 200 тыс. человек в год⁶.

Отток из села молодежи послужил причиной общего старения сельского населения, в результате чего села ряда областей российского Нечерноземья встали на путь депопуляции уже в конце 1980-х годов. К концу 1980-х демографический потенциал российского села сократился, по меньшей мере, в два раза по сравнению с началом 1960-х гг.⁷.

Сокращение оттока населения из сельской местности привело к снижению прироста населения городов и темпов урбанизации. По причине более низких показателей рождаемости городское население России, а особенно крупных и крупнейших городов, задолго до начала процессов депопуляции прирастало в большей мере за счет миграции, чем за счет естественного движения населения.

Снижение миграционного прироста городского населения затронуло весь СССР. В восьмидесятые годы XX века прирост городского населения сократился в абсолютном выражении в 2 раза по сравнению с периодом максимального роста, а в расчете на 1000 жителей – в 2,5 раза⁸ (таблица 1.2.3).

Таблица 1.2.3
ПРИРОСТ ГОРОДСКОГО НАСЕЛЕНИЯ СССР

| Годы | Всего, млн человек | В т.ч. за счет миграции | | |
|-----------|-----------------------|-------------------------|----|---|
| | | Млн человек | % | В среднем за год в расчете на 1000 жителей |
| 1961–1965 | 15,8 | 6,4 | 40 | 11,0 |
| 1966–1970 | 15,1 | 8,1 | 54 | 12,3 |
| 1971–1975 | 16,4 | 8,3 | 51 | 11,2 |
| 1976–1980 | 13,8 | 6,0 | 43 | 7,4 |
| 1979–1988 | 25,2 | 8,9 | 35 | 5,1 |

Источник: Зайончковская Ж. А. Демографическая ситуация и расселение. М.: Наука. 1991. С. 77.

По мнению Ж. А. Зайончковской, важным фактором сокращения миграции из села в город в России на рубеже 1980–1990-х гг. стал резкий рост концентрации сельского населения вокруг больших городов: доля пригородного населения в общей его численности за 30 лет увеличилась примерно вдвое. Благодаря более высокому уровню благосостояния и более разнообразному образу жизни, население пригородов более устойчиво в миграционном отношении по сравнению непосредственно с сельской местностью⁹. По данным исследований Т. Г. Нефедовой, пригороды выигрывают у глу-

5 Население России 1993. Ежегодный демографический доклад / Отв. ред. А. Г. Вишневский, С. В. Захаров. М.: Евразия, 1993. С. 61. См. рис. 1.3.6 настоящего доклада.

6 Демографический ежегодник России: статистический сборник Госкомстата России. М.: 1996. С. 25.

7 Там же С. 62.

8 Зайончковская Ж. А. Демографическая ситуация и расселение. М.: Наука. 1991. С. 76.

9 Население России 1993. Ежегодный демографический доклад / Отв. ред. А. Г. Вишневский, С. В. Захаров. М.: Евразия, 1993, с. 62.

бинки и в экономическом отношении, в частности на продуктивности сельскохозяйственного производства¹⁰.

Миграция из сел в города имела огромное значение для последних, позволяя наращивать их трудовой потенциал. Мигранты из сел («лимитчики») занимали зачастую те ниши, на которые в странах Европы претендовали иммигранты из бедных стран. Правда, в отличие от последних, мигранты в СССР не подвергались сегрегации, а им и их детям были открыты многие пути вверх по социальной лестнице. Сейчас, с исчерпанием потенциала сельской миграции в города, кем, как ни иммигрантами, заполнять традиционно мигрантские ниши на рынке труда?

Девяностые — с чем мы имели дело?

Было ли лавинообразное возвращение бегством?

После распада СССР внутрисоюзная/внутренняя миграция в одночасье превратилась во внешнюю, что неизбежно повлияло на характер (теперь уже) иммиграционных процессов и заставило вырабатывать новое отношение к натурализации и эмиграции, формировать политику относительно не существовавших ранее для России категорий «беженец», «вынужденный переселенец», «соотечественник».

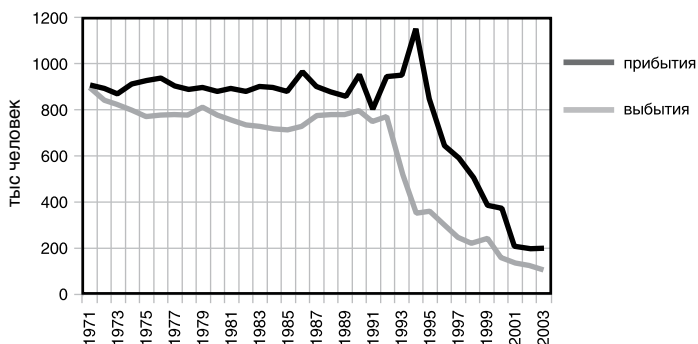
Если посмотреть на динамику перемещения населения по территории страны в этот период (таблица 1.2.2), то становится очевидным переход от колониационного тренда к господству западного дрейфа, причины которого заключаются не только в смене исторической эпохи для самой России, но и в масштабных изменениях во всем мире. С одной стороны, можно наблюдать западный «кадровый пылесос», с другой — демографическое давление со стороны стран Юга.

Подробно актуальные тенденции и миграционная политика последних 15 лет рассматриваются в частях 1.3 и 2.1 настоящего доклада. Здесь же мы отметим лишь основные тренды.

1. Колониационный период завершился, миграционная активность на внешних границах России снизилась. Численность входящего потока в эти годы резко не выросла, более того — в 1991-м число прибытий в Россию даже несколько снизилось. И хотя в 1994-м, на пике миграционного всплеска, показатель составлял 1 150 800 человек (по крайней мере, по результатам текущего учета), после этого входящий поток начал сокращаться и очень скоро стал меньше, чем в 1970–1980-х гг.
2. Появление в иммиграционном потоке вынужденной составляющей. Статус беженца (с 20.03.1993 г.) или вынужденного переселенца (с 01.07.1992 г.) получили более 1,6 млн. человек (в т.ч. почти четверть миллиона выходцев из самой России). На 1 января 2005 г. этот статус сохраняли 238 612 человек (большая часть утратила его после оговоренного соответствующим законом пятилетнего срока).

10 Нефедова Т. Г. Сельская Россия на перепутье: Географические очерки. М.: Новое издательство, 2003.

Рисунок 1.2.1
ДИНАМИКА ПРИБЫТИЯ И ВЫБЫТИЯ В РОССИЮ (РСФСР/РФ)
1971 – 2003 гг. (тыс человек)



3. Большая протяженность внешних границ, оказавшихся практически прозрачными, привела к росту неконтролируемой иммиграции из стран традиционного зарубежья, в первую очередь Китая, Кореи, Вьетнама, а также нелегальной транзитной иммиграции из стран Азии, ориентированной на Европу. Достоверной статистики этих процессов нет, но именно на них спекулируют сторонники «закрытия страны» и ужесточения миграционной и натурализационной политики.
4. Осевой поток внутренней миграции переориентировался с севера и востока в центр и на юго-запад страны. Два региона России образуют сегодня миграционные полюса: Центр, стягивающий население со всей территории страны, и Дальний Восток, отдающий население во все регионы. Каждый регион, расположенный западнее дальневосточного, теряет свое население за счет миграции во все более западные регионы, частично восполняя потери за счет восточных соседей¹¹.

Таблица 1.2.4
МИГРАЦИОННЫЙ ПРИРОСТ НАСЕЛЕНИЯ ПО ФЕДЕРАЛЬНЫМ ОКРУГАМ,
1991 – 2001 гг. (тыс человек)

| Федеральные округа | 1991 – 2001 | В том числе: | | |
|----------------------------|-------------|--------------|-------------|-------|
| | | 1991 – 1995 | 1996 – 2000 | 2001 |
| Россия | 3404,9 | 1981,1 | 1351,5 | 72,3 |
| в том числе округа: | | | | |
| Центральный | 1880,4 | 929,3 | 839,9 | 111,2 |
| Северо-Западный | 32,9 | -35,2 | 57 | 11,1 |
| Южный | 972,1 | 772,2 | 187 | 12,9 |
| Приволжский | 1172,5 | 758 | 407,7 | 6,8 |
| Уральский | 206,3 | 34,7 | 160 | 11,6 |
| Сибирский | 69,7 | 90,3 | 15,1 | -35,7 |
| Дальневосточный | -929 | -568,2 | -315,2 | -45,6 |

Источник: данные Госкомстата.

¹¹ Население России 2001. Десятый ежегодный демографический доклад. М., 2002.

-
5. Центральный федеральный округ оказался единственным, где приток населения в оба пятилетия 1990-х годов был примерно одинаков. Несмотря на то что для этого округа также характерно снижение миграционного прироста, чистый приток населения сюда сокращался в два раза медленнее, чем по стране в целом. При этом миграционный приток из постсоветских стран и отчасти с севера и северо-востока России в течение первого пятилетия после распада СССР существенно сгладил контрасты между теряющими население и растущими регионами европейской России¹². Миграционный прирост в этот период получили даже те районы, которые непрерывно отдавали население с конца XIX века, например, Псковская, Новгородская, Тверская, Смоленская, Кировская области.
 6. Несмотря на притяжение центра, в 2000 году здесь вновь появились области с отрицательным миграционным приростом (Тамбовская и Смоленская), а в 2001-м к ним прибавились Рязанская, Тульская, Тверская, Курская и Брянская; во многих других миграционный прирост практически прекратился. Москва и Московская область в 2000 году аккумулировали около 70% чистой миграции в Центральный округ, в 2001-м — 83%. Даже финансовый кризис 1998 года не снизил притягательности Московской агломерации, миграционный прирост которой растет вопреки общим для страны тенденциям и сопротивлению городской администрации.
 7. Население северных территорий продолжает убывать высокими темпами: на протяжении 1990-х годов Чукотский АО и Магаданская область потеряли половину населения, Камчатская область — 19%, Сахалинская — 15%, Мурманская — 14%, Республика Коми — 11%. Приток населения даже в газово-нефтяные Ямало-Ненецкий и Ханты-Мансийский автономные округа носит неустойчивый характер. Тем не менее в районах Крайнего Севера и местностях, приравненных к ним по статусу, все еще постоянно проживает 8,9 млн человек, или 6,2% населения России.
 8. Процессы эмиграции из России сложнее поддаются количественной оценке в силу недостатков статистического учета (*об это подробнее см. в части 2.2. настоящего доклада*). Фиксируется, как правило, безвозвратная эмиграция, снижение которой наблюдалось в 1990-е годы. Обусловлено это было в первую очередь изменением структуры эмиграционного потока: если в конце 1980-х — начале 1990-х эмиграция носила преимущественно этнический характер (на ПМЖ в Израиль, Германию, Америку, Грецию), то к концу 90-х основными мотивами выезда за рубеж стали обучение и работа. Оценить реальные масштабы учебной миграции (на разные сроки) и выезд по временным трудовым договорам не представляется возможным.

12 Там же.

Таблица 1.2.5
ЭМИГРАЦИЯ ИЗ РОССИИ В 1989 – 2003 гг.

| | Всего | в том числе: | |
|------|-------|-----------------------|-----------------|
| | | в страны СНГ и Балтии | в другие страны |
| 1989 | 771,7 | 724,2 | 47,5 |
| 1990 | 784,6 | 679,3 | 105,3 |
| 1991 | 738,9 | 649,4 | 89,5 |
| 1992 | 757,0 | 651,5 | 105,5 |
| 1993 | 505,9 | 383,8 | 122,1 |
| 1994 | 339,7 | 231,9 | 107,8 |
| 1995 | 339,0 | 226,1 | 113,0 |
| 1996 | 288,1 | 189,6 | 98,5 |
| 1997 | 233,3 | 149,5 | 83,9 |
| 1998 | 213,7 | 133,0 | 80,7 |
| 1999 | 222,2 | 129,4 | 92,8 |
| 2000 | 145,7 | 83,3 | 62,4 |
| 2001 | 121,6 | 62,7 | 59,0 |
| 2002 | 107,4 | 53,4 | 54,1 |
| 2003 | 94,1 | 47,0 | 47,1 |

Источник: данные Госкомстата.

1.3. АКТУАЛЬНЫЕ ТЕНДЕНЦИИ В МАСШТАБЕ ПОСЛЕДНИХ ПЯТНАДЦАТИ ЛЕТ

Россия как центр постсоветских миграций. Тренды, состав мигрантов

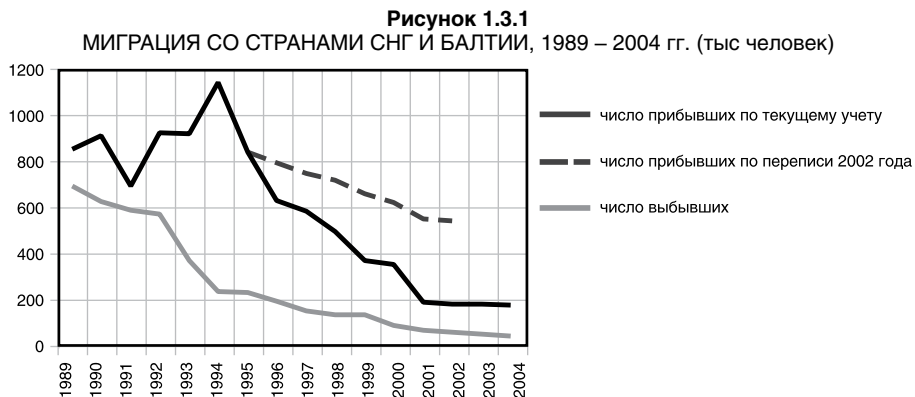
Нельзя сказать, что Россия стала центром миграций на постсоветском пространстве именно с распадом СССР. Еще в 1976 – 1980 гг. в России осело 87% населения бывшего СССР, перераспределяемого миграциями между республиками, в 1981 – 1985 гг. – 85%, а в 1986 – 1990 гг. – 72%¹.

Однако спокойный процесс собирания Россией населения – процесс медленной репатриации, длящийся с начала 1960-х годов, – получил развитие с началом первых межнациональных конфликтов конца 1980-х и усилился с распадом СССР. При этом существенный рост числа прибывших в страну практически не наблюдался, за исключением 1994 года, когда оно приблизилось к 1,2 млн человек (против 800 – 900 тыс. в предшествующие годы)². С одной стороны, это было связано с более быстрым продвижением России

При подготовке части 1.3 были использованы материалы исследования Н. В. Мкртчяна, выполненного в рамках научно-исследовательского проекта РГНФ «Демографическая ситуация и межэтнические процессы в России как базовые условия формирования перспективной иммиграционной политики», проведенного при финансовой поддержке Российского гуманитарного научного фонда (проект N 04-02-00090a).

- 1 Зайончковская Ж. А. Внутренняя и внешняя миграция // Население России 1993. Ежегодный демографический доклад / Отв. ред. А. Г. Вишневский, С. В. Захаров. М.: Евразия, 1993. С. 58.
- 2 Необходимо учесть, что данные по прибытию из-за рубежа в 1990-е гг. характеризуются некоторым запозданием, так как на регистрацию по новому месту жительства у иммигрантов из СНГ уходило в среднем от 3 до 6 месяцев после прибытия на территорию России. Таким образом, из зафиксированной статистикой максимума прибытий в 1994 г. часть пришлась на предыдущий 1993-й, т.е. на время разгара вооруженных конфликтов в странах СНГ.

по пути рыночных реформ, что резко усилило привлекательность ее для мигрантов³, а с другой – объяснялось тяжелыми временами для россиян, проживавших в ближнем зарубежье⁴.



Спад регистрируемых прибытий в Россию сопровождался общим «сворачиванием» миграционных процессов на постсоветском пространстве: только за 1990 – 2000 гг. число мигрантов, перемещающихся между странами, сократилось более чем в 4 раза⁵. Однако это снижение, как и снижение миграции в России, не в последнюю очередь следует отнести на счет трансформации характера миграции во временную и сезонную, связанную не столько с переменой места жительства, сколько с временной трудовой занятостью. Несомненно, ухудшился и учет миграции, о чем подробнее рассказано в части 2.2 настоящего доклада.

Скорее всего, реальное снижение числа прибытий в Россию было гораздо более медленным, чем показывают данные текущего учета населения, если отталкиваться, например, от результатов переписи населения 2002 г. (рисунок 1.3.1). По-видимому, снижение иммиграции в Россию из стран СНГ и Балтии было обусловлено и рядом сдерживающих факторов. Подробно о причинах снижения иммиграционной привлекательности России – в части 2.3 настоящего доклада. Здесь же отметим основные: война в Чечне, финансово-экономический кризис 1998 года, возросшие трудности с регистрацией по месту жительства, этнофобия и мигрантофобия в российском обществе. Сказалось и улучшение общей ситуации в постсоветских странах⁶.

3 Население России 2002. Десятый ежегодный демографический доклад / Под ред. А. Г. Вишневого. М.: КДУ, 2004. С. 139.

4 Именно в это время на национальных окраинах бывшего СССР полыхали вооруженные конфликты, националистически настроенные элиты государств СНГ широко тиражировали известный лозунг «чемодан – вокзал – Россия», делопроизводство переводилось с русского на национальные языки и т.д. Поэтому на первую половину 1990-х гг. приходится наиболее мощная волна репатриации русского и русскоязычного населения, которое не могло оставаться за пределами исторической Родины.

5 Зайончковская Ж. А. Миграционные тренды в СНГ: итоги десятилетия // Миграция в СНГ и Балтии: через различия проблем к общему информационному пространству. Материалы конференции / Под ред. Г. Витковской, Ж. Зайончковской. М.: АдамантЪ. С. 175.

6 Население России 2002. Десятый ежегодный демографический доклад / Под ред. А. Г. Вишневого. М.: КДУ, 2004. С. 139.

Несмотря на указанные факторы, с 1994 года Россия имеет миграционный прирост со всеми странами СНГ и Балтии, за исключением Белоруссии.

Таблица 1.3.1

НЕТТО-МИГРАЦИЯ РОССИИ СО СТРАНАМИ СНГ И БАЛТИИ, 1989 – 2004 гг. (тыс человек)

| Страны | 1989–1990 | 1991–1995 | 1996–2000 | 2001–2004 |
|------------------------|--------------|---------------|---------------|--------------|
| Западные страны | 19,5 | 96,8 | 296,6 | 83,8 |
| Белоруссия | 18,7 | -11,7 | -14,8 | -2,8 |
| Молдавия | 2,9 | 39,3 | 39,1 | 26,8 |
| Украина | -2,1 | 69,2 | 272,3 | 60,5 |
| Закавказье | 125,0 | 565,0 | 292,5 | 63,7 |
| Азербайджан | 89,7 | 195,7 | 103,1 | 14,4 |
| Армения | 10,0 | 119,9 | 80,2 | 20,7 |
| Грузия | 25,3 | 249,4 | 109,2 | 28,6 |
| Средняя Азия | 190,4 | 939,9 | 369,1 | 189,2 |
| Киргизия | 26,2 | 229,0 | 44,0 | 44,7 |
| Таджикистан | 47,0 | 227,6 | 87,1 | 22,4 |
| Туркмения | 9,7 | 57,9 | 58,4 | 22,9 |
| Узбекистан | 107,5 | 425,4 | 179,6 | 99,3 |
| Казахстан | 98,4 | 748,6 | 748,7 | 170,4 |
| Страны Балтии | 16,4 | 190,9 | 31,9 | 6,5 |
| Латвия | 6,4 | 91,4 | 18,3 | 3,8 |
| Литва | 6,1 | 42,8 | 3,9 | 1,6 |
| Эстония | 3,9 | 56,7 | 9,7 | 1,0 |
| Всего | 449,7 | 2541,2 | 1738,8 | 514,3 |

Источник: Данные текущего учета миграции (Росстат)

В условиях сильнейшего социально-экономического кризиса и вооруженных конфликтов Россия сыграла роль общего дома практически для всех народов бывшего СССР. К началу 1990-х годов за пределами России проживали 25,3 миллиона русских и около 4 миллионов представителей других титульных народов России, которые к моменту распада единого союзного государства в одночасье превратились в национальные меньшинства, что и подхлестнуло их выезд в Россию. По данным текущего учета, население России за 1989 – 2004 гг. только за счет миграции увеличилось на 3,4 млн. русских, по оценкам на основании данных переписи – более чем на 4 млн. человек (без учета смены идентичности в пользу русских – до 1,5 млн. человек⁷). Кроме того, Россия пополнялась мигрантами других национальностей (см. таблицу 1.3.2).

По данным текущего учета, русские обеспечили 67% миграционного прироста России в обмене населением со странами СНГ и Балтии за 1989 – 2004 гг. (по данным переписи населения – несколько меньше). Дело в

⁷ Подробнее см.: Мкртчян Н. В. Влияние миграции на изменение этнического состава населения России и ее регионов: предварительная оценка итогов переписи-2002 // Текст готовится к печати.

Таблица 1.3.2
НЕТТО-МИГРАЦИЯ ИЗ СТРАН СНГ И БАЛТИИ В РОССИЮ ПО НАЦИОНАЛЬНОСТЯМ,
1989 – 2004 гг. (тыс человек)*

| Национальность | 1989–1990 | 1991–1995 | 1996–2000 | 2001–2004 | 1989–2004 |
|---------------------|--------------|---------------|---------------|--------------|---------------|
| Всего | 449,8 | 2541,2 | 1748,8 | 396,8 | 5136,6 |
| Русские | 261,5 | 1898,0 | 1034,0 | 233,3 | 3426,8 |
| Белорусы | 23,0 | -1,0 | 9,3 | -0,8 | 30,6 |
| Молдаване | -0,8 | 0,2 | 10,4 | 2,7 | 12,5 |
| Украинцы | 47,1 | 50,8 | 171,2 | 26,4 | 295,5 |
| Азербайджанцы | 0,3 | 26,1 | 59,1 | 4,4 | 89,9 |
| Армяне | 50,7 | 183,4 | 112,5 | 19,7 | 366,3 |
| Грузины | -2,7 | 25,8 | 22,9 | 3,7 | 49,8 |
| Киргизы | -1,8 | -4,9 | 2,5 | 1,0 | -3,2 |
| Таджики | -0,8 | 11,6 | 20,9 | 3,8 | 35,5 |
| Туркмены | 0,3 | -4,5 | 3,1 | 0,8 | -0,3 |
| Узбеки | -1,0 | 0,5 | 14,1 | 5,5 | 19,0 |
| Казахи | -3,4 | -20,2 | 20,5 | -4,8 | -7,9 |
| Балтийские народы** | -2,9 | 1,7 | 1,8 | 0,1 | 0,7 |
| Другие группы*** | 80,3 | 373,6 | 266,6 | 100,8 | 821,3 |

* По данным текущего учета.

** Латыши, литовцы, эстонцы.

*** Включая мигрантов, не указавших национальность.

Источник: Данные текущего учета миграции (Росстат).

том, что мигранты отдельных национальностей (таджики, азербайджанцы, армяне и др.) чаще не регистрируются текущим учетом. По нашей оценке, основанной на сопоставлении данных текущего учета населения и результатов переписи 2002 г., в статистику попадают только 40% мигрантов-таджиков и азербайджанцев, 60% армян, 75% грузин⁸. Многие из них не были учтены и в ходе переписи.

В последние годы доля русских в миграционном приросте населения России снижается. Это обусловлено объективным процессом сокращения русской диаспоры во многих странах СНГ, исчерпанием ее миграционного потенциала.

Как бы нам того не хотелось, наиболее этнически комплементарный миграционный материал (русские и русскоязычные в странах СНГ и Балтии) стремительно стареет. Население Украины и Белоруссии даже еще старше, чем население России⁹. В Казахстане русское население столь же постаревшее, как и в России¹⁰, к тому же его старение усилилось из-за более активного выезда молодежи в Россию и страны дальнего зарубежья в течение 1990-х годов. Схожая ситуация наблюдается и в других странах; к примеру, стремительно стареет население Грузии и Армении.

В потоках мигрантов в Россию из стран СНГ все меньше детей и молодежи.

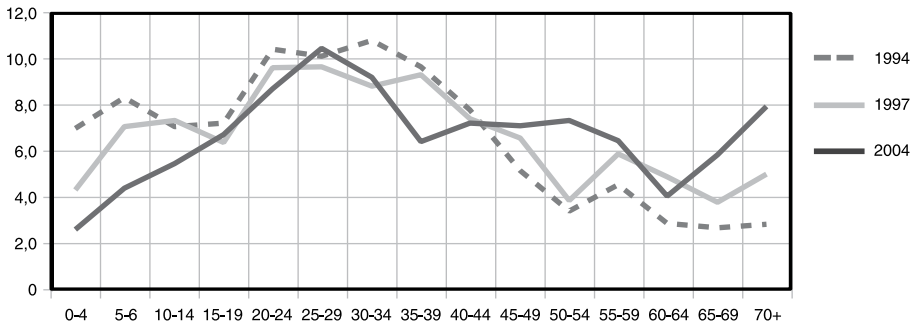
⁸ Там же.

⁹ Меньше детей, больше пожилых людей / Демоскоп Weekly 2005, № 185–186, 10–23 января – <http://demoscope.ru/weekly/2005/0185/barom02.php>.

¹⁰ Национальный состав населения Республики Казахстан. Т.4, Ч.1. – Алматы, 2000.

Рисунок 1.3.2

МИГРАЦИОННЫЙ ПРИРОСТ НАСЕЛЕНИЯ РОССИИ ПО ВОЗРАСТНЫМ ГРУППАМ, %



В 2004 г. среди мигрантов из стран СНГ насчитывалось 13% детей до 14 лет и 27% молодежи (15 – 29 лет). Нынешняя структура регистрируемой иммиграции не способствует омоложению возрастной структуры населения России, а при ее сохранении процессы старения будут только усугубляться. Оптимизм вселяет лишь то, что, по-видимому, поток нерегистрируемых иммигрантов более молод.

Омолождение миграционного притока населения в Россию может быть достигнуто только за счет смены этнического состава мигрантов в пользу, например, коренных жителей стран Центральной Азии.

Старение миграционного потока видно на рисунке 1.3.2. Легальная иммиграция сейчас в большей степени подпитывает категории населения в предпенсионном и пенсионном возрасте — таков видимый результат современного «селективного» отбора мигрантов. Действительно, «чем меньше иммиграция, тем более «старый» миграционный поток получает Россия»¹¹.

Иммигрантов и эмигрантов характеризует более высокий, чем у всего населения России, уровень образования (таблица 1.3.3). Однако мы имеем возможность пользоваться только формальными показателями образовательного уровня, которые не учитывают квалификацию мигрантов; кроме того, под вопросом остается возможность применения профессионально-образовательных навыков.

Формально миграция из стран СНГ дает России более образованных людей, чем из стран традиционного зарубежья, однако это происходит благодаря более «взрослой», даже «старой» возрастной структуре мигрантов. В потоке из России за пределы стран Содружества более высока доля молодежи, образование которой еще далеко от завершения. В 2004 г. среди миграционных потерь лиц с высшим и незаконченным высшим образованием в обмене со странами традиционного зарубежья почти 40% составляют люди до 30 лет, тогда как в миграционном приросте в обмене со странами СНГ доля этой возрастной группы среди высокообразованных мигрантов — 27%.

Напротив, только 10% миграционной убыли высокообразованного населения в страны старого зарубежья составляют люди пенсионных возрастов,

¹¹ Население России 2002. Десятый ежегодный демографический доклад // Под ред. А. Г. Вишневого. М.: КДУ, 2004. С. 138.

тогда как миграционный прирост этой группы из стран СНГ на 20% состоит из пенсионеров.

Вообще же, миграционный прирост населения в 1990-е годы и позже был обеспечен резким сокращением числа выбывших в бывшие республики, причем это сокращение наиболее быстрым было в 1993–1994 г. (рисунок 1.3.1). Впоследствии выезд сокращался менее быстрыми темпами, но также неуклонно. Даже социально-экономический кризис 1998 г. вызвал очень краткосрочный всплеск выбытий (на несколько месяцев), который сменился дальнейшим спадом. В настоящее время выезд в страны СНГ и Балтии сократился до крайне низких значений и дальнейшее его падение маловероятно.

Таблица 1.3.3
УРОВЕНЬ ОБРАЗОВАНИЯ МЕЖДУНАРОДНЫХ МИГРАНТОВ И НАСЕЛЕНИЯ РОССИИ, %

| | Высшее | Незакон- ченное высшее | Средне- специаль- ное | Среднее полное и неполное | Начальное | Всего |
|-------------------------------------|--------|------------------------------|-----------------------------|---------------------------------|-----------|-------|
| Население России* | 16,2 | 3,1 | 27,5 | 44,4 | 8,8 | 100,0 |
| Иммигранты | | | | | | |
| 1994 | 19,1 | 2,1 | 29,9 | 44,6 | 4,3 | 100,0 |
| 2004 | 19,7 | 3,1 | 30,4 | 43,1 | 3,7 | 100,0 |
| Из стран СНГ и Балтии | 19,1 | 3,1 | 30,8 | 43,3 | 3,7 | 100,0 |
| Из других стран | 28,6 | 3,1 | 23,9 | 40,6 | 3,6 | 100,0 |
| Эмигранты | | | | | | |
| 1994 | 17,7 | 2,3 | 26,8 | 48,5 | 4,7 | 100,0 |
| 2004 | 19,0 | 3,3 | 27,9 | 45,7 | 4,2 | 100,0 |
| В страны СНГ и Балтии | 17,7 | 3,2 | 27,6 | 47,3 | 4,2 | 100,0 |
| В другие страны | 20,2 | 3,4 | 28,2 | 44,1 | 4,1 | 100,0 |
| Миграционный прирост (убыль) | | | | | | |
| 1994 | 19,7 | 2,0 | 31,2 | 43,0 | 4,2 | 100,0 |
| 2004 | 20,9 | 2,7 | 34,9 | 38,7 | 2,9 | 100,0 |
| Со странами СНГ и Балтии | 19,8 | 3,0 | 32,4 | 41,1 | 3,6 | 100,0 |
| С другими странами | 18,3 | 3,4 | 29,1 | 44,8 | 4,2 | 100,0 |

* По переписи 2002 г., население в возрасте 15 лет и старше.

Примечание: 1994 г. — в возрасте 16 лет и старше, 2004 г. — в возрасте 14 лет и старше.

Источник: Данные Всероссийской переписи населения 2002 г., данные текущего учета миграции (Росстат).

Миграция со странами традиционного зарубежья

Миграция населения России в страны традиционного зарубежья до конца 1980-х годов была строго регламентирована, а впоследствии, с разрешением этнической эмиграции и общим упрощением процедур выезда из Российской Федерации, получили развитие процессы эмиграции за пределы страны. Одновременно, с либерализацией режима пересечения границы и повышением прозрачности новых границ, Россия стала страной, удобной для транзитной миграции граждан стран традиционного зарубежья в их пути на Запад, а так-

же страной, привлекательной для проживания и временной трудовой миграции граждан отдельных стран.

По разным источникам данных, в 1989–2004 гг. из России в страны традиционного зарубежья выехали на постоянное место жительства за пределы СНГ и Балтии более 1,2 млн. человек (таблица 1.3.4). По оценкам, основанным на корреспондирующихся данных основных стран эмиграции из России, это число следует увеличить еще как минимум на 20%, т.к. эмиграция из России учитывается не полностью¹². Кроме того, много россиян выезжает на Запад в длительные командировки, на работу и учебу с перспективой последующего невозвращения в страну.

Таблица 1.3.4
ЭМИГРАЦИЯ ИЗ РОССИИ ЗА ПРЕДЕЛЫ СНГ И БАЛТИИ, 1989–2004 гг. (тыс человек)

| | Всего по данным Госкомстата* | По данным МВД** | в том числе в: | | | |
|------|------------------------------|-----------------|----------------|---------|------|---------------|
| | | | Германию | Израиль | США | Другие страны |
| 1989 | ... | 47,6 | 20,6 | 22 | 0,7 | 4,3 |
| 1990 | ... | 103,6 | 33,1 | 61 | 2,3 | 7,2 |
| 1991 | ... | 88,3 | 33,9 | 38,8 | 11 | 4,6 |
| 1992 | ... | 103,1 | 62,7 | 22 | 13,2 | 5 |
| 1993 | 88,8 | 113,9 | 73 | 20,4 | 14,9 | 5,4 |
| 1994 | 91,4 | 105,4 | 69,5 | 17 | 13,8 | 5,1 |
| 1995 | 100 | 110,3 | 79,6 | 15,2 | 10,7 | 4,8 |
| 1996 | 87,4 | 96,7 | 64,4 | 14,3 | 12,3 | 5,7 |
| 1997 | 83,5 | 84,8 | 52,1 | 14,3 | 12,5 | 5,9 |
| 1998 | 80,4 | 83,7 | 49,2 | 16,9 | 10,8 | 6,8 |
| 1999 | 85,3 | 108,3 | 52,8 | 36,2 | 11,1 | 8,1 |
| 2000 | 62,3 | 77,6 | 45,3 | 16,3 | 9,5 | 6,5 |
| 2001 | 58,6 | 75 | 51,3 | 10,2 | 8,8 | 4,7 |
| 2002 | 53,7 | 66,8 | 49,6 | 5,8 | 6,7 | 4,7 |
| 2003 | 47,1 | ... | 36,9 | 2 | 3,2 | 5 |
| 2004 | 42 | ... | 31,9 | 1,7 | 2,9 | 5,5 |

* Число эмигрантов, которые при выезде снялись с учета по месту жительства, то есть утратили статус резидента.

** Число лиц, получивших разрешение на выезд в эмиграцию. Данные за 2003 г. не опубликованы.

С 1995 г. тренд эмиграции из России устойчиво нисходящий. Нарушился он только однажды — после финансово-экономического кризиса 1998 г., когда эмиграция возросла очень резко, а особенно сильно увеличилась эмиграция в Израиль. В 1999 г. отмечено удвоение выезда из России в Израиль, причем рост эмиграции был отмечен уже в сентябре 1998 г.

В целом, активный выезд немцев и евреев в рамках этнической эмиграции в Израиль, Германию и в какой-то мере в США привел к существенному сокращению численности этих народов в России.

12 Денисенко М. Эмиграция из России по данным зарубежной статистики // Международная миграция населения: Россия и современный мир. Вып.8. Статистика и учет миграции населения. М.: МАКС Пресс. С. 11–30.

К концу 1990-х годов в потоке эмигрантов увеличилась доля русских — с 24% в 1993 г. до 46% в 2004-м. Эмиграция из России становится более «элитарной»: все чаще выезжают не по этническому признаку, в расчете на активные программы поддержки со стороны принимающих стран, а с целью более продуктивной (и оплачиваемой) занятости, получения образования и повышения квалификации. Имеет место и бизнес-эмиграция.

Если на рубеже 1990-х годов эмиграция, особенно в США и Израиль, шла из Москвы и Санкт-Петербурга, то в последние годы основной контингент переселенцев составляет российская провинция. Особенно существенный сдвиг в сторону провинции был отмечен для эмиграции в Израиль¹³, правда, в последние годы она практически сошла на нет. С другой стороны, для многих жителей провинции крупнейшие российские мегаполисы уже сейчас стали реальной альтернативой эмиграции за пределы страны. По индексу развития человека Московский регион сопоставим с такими странами, как Португалия, Чехия и Словения¹⁴, что, помимо прочего, делает эмиграцию из столицы в такие страны экономически «бесмысленной». Потенциал же этнической эмиграции практически полностью исчерпан, да и возможности принимающих стран (Германии и Израиля) сейчас не позволяют им проводить политику активного привлечения репатриантов и организовывать дорогостоящие мероприятия по их интеграции и адаптации¹⁵.

Проблема утечки умов из России в связи с эмиграцией носит неоднозначный характер. С одной стороны, со снижением масштабов выезда из России за рубеж она также снижается, с другой стороны — принимает иные формы. Если в начале 1990-х годов основное опасение вызывала эмиграция из страны ученых, в том числе с мировым именем, что вело к разрушению научных школ и отдельных научных направлений, то сейчас достаточно остра проблема выезда за рубеж выпускников и студентов элитарных учебных заведений, а также невозвращение в страну тех, кто обучается на Западе. По данным ЮНЕСКО на середину 1990-х годов, примерная совокупная численность россиян, обучающихся в зарубежных университетах, составляла около 13 тыс человек¹⁶. Согласно данным исследований, не более четверти российских студентов, обучающихся за рубежом, были намерены вернуться домой, а 45% определенно собирались остаться за границей¹⁷.

Что же касается иммиграции в Россию из стран традиционного зарубежья, то ее регистрируемые масштабы крайне невелики. Она представлена теми иностранцами, которым удалось получить в России вид на жительство. Таковых абсолютное меньшинство, большинство же живут в России либо ограниченное время, либо на нелегальном или полунелегальном положении.

13 Тольц М. Российская эмиграция в Израиль // Бюллетень «Население и общество». 2003, май. № 71.

14 Перспективы миграции и этнического развития России и их учет при разработке стратегических направлений развития страны на длительную перспективу. М.: ИЭПП, 2004. С. 101.

15 Кроме того, Германия сейчас перекрывает канал еврейской иммиграции. См. Роджер Бос. Германия вводит ограничения на въезд евреев из России // The Times. 2004 20 декабря. Перевод с сайта Инпресса.ру

16 RFE Newsline. Vol. 5 №151/ Part 1. 2001/ 10 Aug. Цит. по: Население России 2002. Десятый ежегодный демографический доклад / Под ред. А.Г. Вишневого. М.: КДУ, 2004. С. 152.

17 Леденева Л. Российские студенты, обучающиеся в зарубежных университетах: перспективы возвращения // Бюллетень «Население и общество», 2002 июль. № 64.

Внутренняя миграция – западный дрейф

Внутренняя (межрегиональная) миграция в текущий период оказывает сильное воздействие на динамику численности и состава населения в современной России. По своим масштабам она в несколько раз превосходит внешнюю (международную): только регистрируемая внутренняя миграция в 1989 – 2004 гг. составила 46,5 млн человек. Именно внутренняя миграция играла в последние 15 лет решающую роль в сокращении численности населения Севера и Востока страны. Охарактеризуем основные ее особенности.

Вот уже полтора десятилетия в России действует новая схема территориального перераспределения населения, получившая название «западный дрейф». Население страны теперь движется с востока на запад – из недавно обжитых и малонаселенных территорий Зауралья в староосвоенные регионы центральной и южной частей Европейской России. Осознать масштабы этого движения, его динамику можно путем рассмотрения ситуации в крупных частях страны. Наиболее наглядно это сделать по семи федеральным округам. В 90-х годах прошлого – начале нынешнего столетия население стягивалось в Центральный, Приволжский и Южный округа, тогда как остальные испытывали миграционную убыль (таблица 1.3.5). При этом Центральный округ привлекал население из всех без исключения округов, Приволжский – из всех, кроме Центрального, Южный уступал двум первым. За ними следовали Северо-Западный, Уральский и Сибирский округа, на последнем месте оставался Дальневосточный округ, отдающий население всем другим округам.

Ситуация не была статичной: в лидерах внутрироссийского миграционного обмена оказывались то Южный, то Приволжский, а с 1995 года – Центральный федеральный округ. Последние позиции занимали Дальневосточный и Сибирский округа. Неизменным оставалось и остается одно: устойчиво теряют население округа восточной части страны, а привлекают мигрантов – западные.

Таблица 1.3.5
НЕТТО-МИГРАЦИЯ МЕЖДУ ФЕДЕРАЛЬНЫМИ ОКРУГАМИ РОССИЙСКОЙ ФЕДЕРАЦИИ
В 1991 – 2003 гг. (тыс человек)

| В обмене с территорией: | Получено или потеряно территорией: | | | | | | | |
|-------------------------|------------------------------------|-------------|-----------------|--------|-------------|-----------|-----------|-----------------|
| | Россия, всего | Центральный | Северо-Западный | Южный | Приволжский | Уральский | Сибирский | Дальневосточный |
| Россия, всего | 0,0 | 862,6 | -135,6 | 125,0 | 245,5 | -77,3 | -267,3 | -752,7 |
| Центральный | -862,6 | 0,0 | -163,1 | -144,5 | -93,9 | -74,2 | -144,0 | -242,8 |
| Северо-Западный | 135,6 | 163,1 | 0,0 | 2 3,5 | 58,6 | -10,7 | -35,1 | -63,8 |
| Южный | -125,0 | 144,5 | -23,5 | 0,0 | 18,6 | -22,9 | -79,3 | -162,4 |
| Приволжский | -245,5 | 93,9 | -58,6 | -18,6 | 0,0 | -52,9 | -82,3 | -127,0 |
| Уральский | 77,3 | 74,2 | 10,7 | 22,9 | 52,9 | 0,0 | -39,7 | -43,7 |
| Сибирский | 267,3 | 144,0 | 35,1 | 79,3 | 82,3 | 39,7 | 0,0 | -113,0 |
| Дальневосточный | 752,7 | 242,8 | 63,8 | 162,4 | 127,0 | 43,7 | 113,0 | 0,0 |

Источник: Данные текущего учета миграции (Росстат).

Для более наглядной картины пространственного перераспределения населения разделим территорию страны на **пять крупных регионов** (рисунок 1.3.3).

Результаты внутрироссийской миграции между выделенными крупными группами регионов приведены в таблице 1.3.6.

Европейская принимающая зона за счет миграции из других частей страны в 1991 – 2003 годах получила 1,9 млн человек. Потоки мигрантов прибывали с трех направлений: Европейский Север и Республики Северного Кавказа дали по 20% миграционного прироста, а восток страны – 60%. Именно последний поток и формируют достаточно мощный западный дрейф, который перераспределяет население между азиатской и европейской частями России.

Таблица 1.3.6
НЕТТО-МИГРАЦИЯ В ОБМЕНЕ МЕЖДУ ВЫДЕЛЕННЫМИ ЧАСТЯМИ
РОССИЙСКОЙ ФЕДЕРАЦИИ, 1991 – 2003 гг. (тыс человек)

| Территории выбытия | Территории прибытия | | | | | |
|------------------------------|----------------------|------------------------------|-------------------|----------------|------------------------|-------------------------|
| | Российская Федерация | Европейская принимающая зона | Европейский Север | Республики ЮФО | Урал и Западная Сибирь | Восточная отдающая зона |
| Российская Федерация | 0 | 1875 | -367 | -411 | -14 | -1083 |
| Европейская принимающая зона | -1875 | 0 | -355 | -379 | -301 | -840 |
| Европейский Север | 367 | 355 | 0 | -1 | 15 | -3 |
| Республики ЮФО | 411 | 379 | 1 | 0 | 33 | -3 |
| Урал и Западная Сибирь | 14 | 301 | -15 | -33 | 0 | -238 |
| Восточная отдающая зона | 1083 | 840 | 3 | 3 | 238 | 0 |

Источник: Данные текущего учета миграции (Росстат).

Восточная отдающая зона за вышеуказанный промежуток времени отдала на запад 1,1 млн. человек, из которых 78% расселились в европейской принимающей зоне, 22% – на Урале и в Западной Сибири. Миграционный обмен между Европейским Севером, республиками Кавказа и восточной отдающей зоной, конечно же, существует, но он не ведет к существенному перераспределению населения, т.к. имеет фактически нулевой баланс.

Все без исключения регионы **Европейской принимающей зоны** в начале 1990-х годов стали привлекательными как для внешних, так и для внутренних мигрантов. Однако в последние годы мощность потока стала ослабевать. Если в 1990-х годах регионы этой зоны получали по 160 тысяч человек миграционного прироста ежегодно, то в 2001 – 2003 гг. – менее чем по 100 тысяч. Соответственно, на 100 и 60 тысяч ослабевает приток, обеспечиваемый западным дрейфом. Получается, что с общим сокращением миграционной активности населения уменьшается и перераспределительная роль внутренней миграции, по крайней мере на уровне крупных частей страны.

За 1991 – 2003 годы население **Европейского Севера** только за счет внутрироссийской миграции сократилось на 10%, причем почти все потери

обусловлены выездом в европейскую принимающую зону. Наиболее активно северяне выезжают в Санкт-Петербург и Ленинградскую область (поток ориентирован на «северную столицу» ввиду ее более близкого географического расположения), затем – в Москву.

Европейский Север, хотя географически и находится на западе страны, не получает населения за счет западного дрейфа. Весь этот поток оседает в центральных и южных частях страны. При этом центральная часть, несмотря на относительно высокую плотность населения, испытывает почти повсеместную его нехватку¹⁸. К тому же, европейская принимающая зона имеет лучшие в стране климатические условия и гораздо более широкий спектр возможностей, предоставляемых мигрантам. На индивидуально-бытовом уровне это тоже легко объяснимо: зачем людям «менять шило на мыло», переезжая из одних суровых регионов с деградирующим хозяйством в другие, столь же малопригодные для комфортного проживания?

Выборочно докатываются до российского Севера потоки с юга страны. Как правило, это регионы активной углеводородной добычи (Ханты-Мансийский и Ямало-Ненецкий АО) и горной добычи (Норильск); на остальных обширных территориях просто не существует работы и условий для мелкого бизнеса, столь важного для выходцев с Северного Кавказа.

Отток с Севера устойчив во времени, лишь его масштабы постепенно сокращаются: если в начале 1990-х годов Европейский Север терял за счет миграции в другие части страны в среднем по 1% населения ежегодно, то за последние годы убыль сократилась почти вдвое. Сказывается сокращение миграционного потенциала: основная часть желающих покинуть Север успела осуществить свои намерения, да и пик кризиса в экономике регионов, по всей видимости, пройден.

В отличие от Севера, **южным республикам** запустение пока не грозит. Миграция из республик Южного федерального округа в равнинное Предкавказье и Центральную Россию имела место уже давно. Еще во времена Советского Союза здесь существовала довольно напряженная ситуация на рынке труда, что вынуждало коренное население выезжать на «шашки» в другие регионы страны. Задолго до вооруженных конфликтов регион начало покидать славянское население, но этот процесс шел довольно медленно и вяло.

В начале 1990-х годов отток населения из региона усилился под воздействием войны в Чеченской Республике, конфликта в Пригородном районе Северной Осетии. Падение уровня жизни подавляющей части населения вынудило его искать занятия в других регионах страны, многие семьи еще больше стали зависеть от заработков, получаемых «на стороне». Заметно увеличились диаспоры народов Кавказа, прежде всего в соседних Краснодарском и Ставропольском краях, а также во многих регионах Центральной России и Поволжья.

Республики Северного Кавказа за рассматриваемый период теряли на-

¹⁸ См. Вишневский А. Г., Андреев Е. М., Трейвиш А. И. Перспективы развития России: роль демографического фактора. М.: ИЭПП, 2003. С.28–37.

селение главным образом в обмене с равнинным Предкавказьем: более четверти получил Ставропольский край, более половины – другие регионы Юга. Мигранты из названных республик выезжают также в Центр и Приволжье, а на Урал, в Сибирь и на Дальний Восток пришлось только 8% миграционных потерь региона. Таким образом, выходцы из южных республик остаются в основном на западе страны, азиатская часть России для них мало привлекательна.

Таблица 1.3.7
ЗАПАДНЫЙ ДРЕЙФ В 1991 – 2003 гг. (тыс человек)

| | Европейская принимающая зона, Европейский Север и Кавказ | | Урал и Западная Сибирь | | Восточная отдающая зона | |
|-------|--|--------------------|------------------------|--------------------|-------------------------|--------------------|
| | отдает на запад | получает с востока | отдает на запад | получает с востока | отдает на запад | получает с востока |
| 1991 | – | 69,5 | –21,0 | 37,0 | –85,5 | – |
| 1992 | – | 90,9 | –23,9 | 18,3 | –85,3 | – |
| 1993 | – | 97,9 | –18,9 | 21,1 | –100,1 | – |
| 1994 | – | 137,5 | –27,4 | 26,9 | –137,0 | – |
| 1995 | – | 118,4 | –20,9 | 24,4 | –121,9 | – |
| 1996 | – | 82,1 | –11,8 | 20,2 | –90,5 | – |
| 1997 | – | 89,0 | –14,7 | 20,5 | –94,9 | – |
| 1998 | – | 93,7 | –21,9 | 19,1 | –90,9 | – |
| 1999 | – | 93,0 | –28,2 | 16,7 | –81,4 | – |
| 2000 | – | 57,4 | –12,8 | 10,2 | –54,8 | – |
| 2001 | – | 53,8 | –13,5 | 9,1 | –49,4 | – |
| 2002 | – | 57,5 | –17,9 | 8,2 | –47,8 | – |
| 2003 | – | 56,7 | –19,7 | 6,5 | –43,6 | – |
| Всего | – | 1097,4 | –252,7 | 238,3 | –1083,1 | – |

Источник: Данные текущего учета миграции (Росстат).

Урал и Западная Сибирь располагаются между восточной отдающей и европейской принимающей зонами, на пути главного направления современных миграционных потоков. Кумулятивные результаты внутрироссийской миграции в этой группе регионов близки к нулю, но миграция и на запад, и с востока здесь довольно велика, что и позволяет говорить о «промывном» миграционном режиме.

Данная зона отдавала население только западной принимающей зоне – более 300 тысяч человек за 1991 – 2003 годы. Компенсация потерь на 80% обеспечивалась за счет миграции из восточной отдающей зоны.

Несмотря на то, что западный дрейф оставляет по пути транзита относительно небольшое количество мигрантов, для Урала и Западной Сибири это играет очень важную роль, особенно в последние годы, когда сократился миграционный приток населения из Казахстана и Средней Азии, который питал приграничные регионы в этой части страны.

Большая часть миграционного потока регионов отдающей зоны направлена в сторону европейской принимающей зоны. Только немногим более 20% теряется на просторах Урала и Западной Сибири, все остальное уходит за Урал (таблица 1.3.7). Ослабление интенсивности западного дрейфа в пос-

ледные годы привело не только к сокращению перетока населения между восточной отдающей и основной принимающей зонами, но и ухудшению итогов миграции регионов «промывной» зоны. Им от западного дрейфа стало доставаться меньше, чем в 1990-е годы.

В выделенной нами зоне оттока все без исключения регионы теряют население в обмене с территориями, расположенными к западу. Если же рассматривать миграцию в пределах этой зоны, видно, что и на этом «полусе» есть свои лидеры и аутсайдеры.

К лидерам относятся Красноярский край — самый западный в данной зоне, который собирает население со всех регионов, расположенных к востоку от него. За ним следует Иркутская область, которая отдает население только Красноярскому краю, но собирает мигрантов из всех других регионов. Приморский, Хабаровский (с Еврейской АО, ранее подчиненной ему административно) края и Амурская область получают население из северных регионов округа, а также из Читинской области. За счет регионов, расположенных в отдающей зоне, Иркутская область в 1991–2003 годах компенсировала почти половину оттока на запад; Красноярский и Хабаровский края — более 20%, Амурская область и Приморский край — 10–15%. Однако если Красноярский край рассматривать вместе с Хакассией, ранее ему административно подчиненной, то компенсация составит более 50%. Это означает, что реальную, ощутимую компенсацию потерь за счет западного дрейфа начинают получать уже регионы, расположенные в центре Сибири. Уже здесь выходцы с российского Дальнего Востока и Севера Сибири находят достаточное количество благоприятных возможностей для расселения. Для этих регионов «подпитка» с востока особенно важна, ведь миграционные потоки из стран СНГ сюда не доходят и никогда не доходили.

Ничего подобного нельзя сказать о регионах юга Дальнего Востока. Приток из малонаселенных регионов севера округа так невелик, что компенсировать почти ничего не в состоянии. К тому же он существенно сокращается вместе с сокращением населения северных регионов. В последние годы только Хабаровский край «перетягивает» на себя слабеющий миграционный поток с севера, что позволяет ему почти полностью компенсировать выезд собственного населения на запад.

Настоящий полюс миграционного оттока образуют Якутия, Магаданская область, Чукотский АО, Сахалинская область, Камчатская область с Корякским АО. Все негативные процессы, в последние пятнадцать лет характерные и для севера, и для востока страны, здесь выражены в наибольшей степени. Это — те самые «острова», для которых остальная Россия по праву называется «материком»: здесь нет железных и автодорог, транспорт здесь — авиа-, морской или речной, причем последние два действуют лишь в течение короткого северного лета. Практически нет и магистралей, связывающих регионы между собой.

Регионы юга Дальнего Востока — наш форпост в Азиатско-Тихоокеанском регионе, территория, граничащая с Китаем, — не только не удержали своего населения, но и не смогли привлечь даже соседей-северян.

Миграция в контексте депопуляции

До начала 90-х годов прошлого века тема роли миграции населения в демографическом развитии нашей страны не была актуальной. Союз ССР был «закрытой» страной, и внешняя миграция практически не влияла на динамику численности его населения. Обмен между бывшими союзными республиками был достаточно интенсивен, но в условиях естественного прироста населения не играл для России существенной роли. С распадом СССР, в первой половине 1990-х годов, миграция в значительной степени компенсировала потери от депопуляции, в отдельные годы миграционный прирост перекрывал естественную убыль. В то время еще мало кто задумывался о месте миграции в демографическом развитии России, в основном внимание было сосредоточено на гуманитарных аспектах миграционных проблем.

Со второй половины 1990-х годов компенсирующее влияние миграции в динамике численности населения России ослабло. Это не сразу было замечено: обвальные стрессовые миграции предшествующих лет приучили думать об иммиграции прежде всего как о социальной проблеме, да и экономические реалии жизни страны (спад производства, безработица, в том числе скрытая) не давали особого повода думать о роли миграции в стратегической перспективе.

Роль информационной «бомбы» сыграла выполненная отечественным демографом А. Г. Вишневым и Е. М. Андреевым работа по долгосрочному прогнозированию динамики численности России на ближайшие 50 лет¹⁹. В ней было убедительно показано, что без иммиграции население России к середине нынешнего столетия сократится до 78–113 миллионов человек (в зависимости от разных сценариев динамики рождаемости и смертности). Практически в то же время отделом народонаселения Департамента по экономическим и социальным вопросам ООН был подготовлен доклад «Замещающая миграция: является ли она решением проблемы сокращения численности и старения населения?», содержание которого стало широко известно в России благодаря работе М. Б. Денисенко²⁰. За достаточно короткое время и в научных кругах, и во властных структурах получила распространение точка зрения, что иммиграция России нужна, причем по многим соображениям.

Проанализируем роль, которую играла иммиграция в демографическом развитии России в межпереписной период 1989 – 2002 годов.

По последним опубликованным данным²¹, численность населения страны по переписи отклонилась от расчетной на 1 848,7 тыс человек. По мнению Госкомстата России, такая разница сложилась главным образом за счет недоучета иммиграции в пределы России, особенно существенного в последние предпереписные годы²². Согласно данным текущего учета, миграционный прирост населения России за межпереписной период 1989–2002 гг. составил

19 См. Вишневский А., Андреев Е. Население России в первой половине нового века // Вопросы экономики. № 1, 2001. С. 27–44.

20 Денисенко М. Б. Замещающая миграция / Международная миграция населения: Россия и современный мир // Гл. ред. В.А. Ионцев. М.: МАКС Пресс, 2000. С. 92–110.

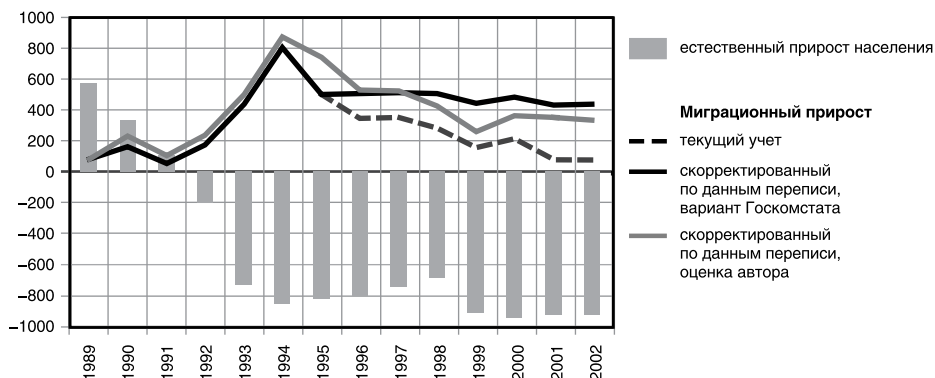
21 Официальный сайт Всероссийской переписи населения 2002 года: <http://www.perepis2002.ru/itogi/index.html?id=39.htm>

22 О предварительных итогах Всероссийской переписи населения 2002 года. Материалы к заседанию

3730 тыс человек, а если исходить из данных переписи, то миграционный прирост в полтора раза превзошел учетный и составил 5560 тыс человек.

Рисунок 1.3.4

ЕСТЕСТВЕННЫЙ И МИГРАЦИОННЫЙ ПРИРОСТ НАСЕЛЕНИЯ РОССИИ В 1989–2002 гг.



Источник: Данные текущего учета миграции (Росстат);

О предварительных итогах Всероссийской переписи населения 2002 года. Материалы к заседанию правительства Российской Федерации. Письмо председателя Госкомстата России от 07.04.03 №ВС-08-20/1328; Расчеты автора

Вся поправка переписи отнесена Госкомстатом России на счет притока из стран СНГ. Произведенное предварительное распределение этой поправки по годам практически стабилизировало миграционный прирост, начиная с 1995 года, данные же текущего учета демонстрируют резкий спад иммиграции. В ежегодном докладе Центра демографии и экологии человека «Население России 2002» эта позиция подвергнута сомнению: «Спад миграционного прироста в действительности не был столь стремительным, как это следует из данных текущего учета, но все же нисходящая тенденция гораздо более вероятна, нежели «уравнительная», которая противоречит самой природе миграций, молниеносно отражающих все перипетии социального развития»²³.

По расчетам, использующим корреспондирующиеся данные по странам выезда, ко времени проведения переписи населения вне статистического учета остались около 300 тысяч человек²⁴.

На рисунке 1.3.4 показан естественный прирост населения России за 1989–2002 годы и приведены 3 варианта распределения миграционного прироста по годам. Первый вариант (исходный) базируется на данных текущего учета населения. Второй — на предварительной оценке Госкомстатом регистрируемой и нерегистрируемой миграции исходя из данных, полученных

правительства Российской Федерации. Письмо председателя Госкомстата России от 07.04.03 №ВС-08-20/1328.

23 Население России 2002. Десятый ежегодный демографический доклад / Под ред. Вишневого А. Г. М.: Книжный дом «Университет», 2004.

24 Только с октября 2000-го по конец 2001 года недоучет лишь вследствие этой причины составил 211,5 тыс. человек. Подробнее см.: Мкртчян Н. В. Возможные причины снижения иммиграции в Россию в 2000–2001 годах // Вопросы статистики. 2003. № 5. С. 47–50. См. также часть 2.2 настоящего доклада.

в ходе переписи населения (предварительных). Третий – самостоятельная оценка автором распределения миграционного прироста²⁵.

Конечно, сомнения вызывает не только оценка тренда иммиграции, но и сама величина поправки численности населения исходя из итогов переписи населения. Прежде всего, вызывают сомнения полученные результаты по ряду регионов юга России (в частности Чеченской Республике, Республике Дагестан, Кабардино-Балкарской Республике), где суммарный переучет населения мог составить порядка 1 миллиона человек²⁶. Соответственно, поправка миграционного прироста населения России в этом случае должна быть скорректирована в сторону существенного уменьшения. Однако, по всей видимости, результаты переписи населения столь радикально пересматриваться не будут и все данные впоследствии будут скорректированы по официальным ее итогам. Следует также принять во внимание, что в ходе переписи удалось учесть далеко не всех незарегистрированных иммигрантов, так что лишний миллион на Кавказе в целом для России логически объясним.

Что же дает пересчет данных текущего учета миграции исходя из результатов переписи населения?

В 90-е годы прошлого столетия Россия являлась одной из наиболее миграционно привлекательных стран мира, уступая по показателям ежегодно прибывающих (780,7 тыс человек за 1991 – 2001 гг.) только таким странам, как США (923,6 тыс) и Германия (864,8 тыс в 1999 – 2001 гг.) Если бы миграционного прироста у России в эти годы не было, численность населения страны сократилась бы со времени последней советской переписи не на 1,8 млн человек (на 0,1% в год), а на 7,4 млн и к началу 2003 года не достигала бы до 140 млн человек.

Однако эту почетную позицию Россия явно теряет. Так, рассчитанный нами тренд миграционного прироста населения России начиная с 1989 года (рисунок 1.3.4) показывает, что роль миграции в компенсации естественной убыли населения, пусть не так сильно, как это показывают данные текущего учета, но сокращается. Как видно из таблицы 1.3.8, по текущему учету и пересчетам Госкомстата, миграция ни в один год не компенсировала полностью естественную убыль населения, а согласно нашим расчетам, полная компенсация и даже небольшой рост населения были отмечены в 1992 и 1994 годах. Согласно расчетам Госкомстата, снижение роли иммиграции в

25 Распределение нерегистрируемой миграции, в отличие от варианта 2, базируется на следующей методологии: (1) Из общего числа недоучтенной иммиграции вычленяется недоучет, возникший в результате изменений в регистрации с октября 2000 года, и добавляется к данным за 2000–2002 годы. (Методика расчета см.: Мкртчян Н. В. Возможные причины снижения иммиграции в Россию в 2000 – 2001 годах // Вопросы статистики. 2003. № 5. С. 47 – 50.) (2) Оставшееся число недоучтенных иммигрантов пересчитывается для гг. Москвы и Санкт-Петербурга, Московской, Ленинградской, Калининградской, Ростовской областей, Краснодарского и Ставропольского краев с 1990 года равномерным распределением в зависимости от мощности потока (т.е. чем больше поток, тем больше и абсолютные масштабы недоучета), а для остальных регионов – начиная с 1995 года. Пересчет данных для вышеперечисленных 8 регионов начиная с 1990 г. целесообразен по причине имевших место серьезных ограничений в регистрации мигрантов, основанных на нормах местного законодательства.

26 Подробнее см.: Мкртчян Н.В. Миграционная ситуация в Южном федеральном округе / Проблемы миграции и опыт ее регулирования в полиэтничном кавказском регионе. Тезисы Международной научной конференции. – Ставрополь: изд-во СГУ, 2003.

динамике численности населения России было плавным и незначительным — с 70,5% в 1992 – 1998 гг. до 48,3% в 1999 – 2002 гг.; по нашим расчетам, падение было более резким — с 78,4% до 35,1%.

Таблица 1.3.8

КОМПЕНСАЦИЯ ЕСТЕСТВЕННОЙ УБЫЛИ НАСЕЛЕНИЯ РОССИИ ЗА СЧЕТ МИГРАЦИИ, 1992–2002 гг., В ЗАВИСИМОСТИ ОТ РАЗНЫХ ВАРИАНТОВ ОЦЕНКИ ИММИГРАЦИИ

| | 1 вариант — текущий учет | 2 вариант — корректировка Госкомстатом с учетом данных переписи 2002 | 3 вариант — авторская корректировка с учетом данных переписи 2002 |
|-----------|--------------------------|--|---|
| 1992 | 85,1 | 85,1 | 113,6 |
| 1993 | 59,7 | 59,7 | 68,0 |
| 1994 | 93,3 | 93,3 | 101,1 |
| 1995 | 60,4 | 60,4 | 89,9 |
| 1996 | 42,3 | 62,3 | 65,0 |
| 1997 | 47,0 | 68,7 | 69,8 |
| 1998 | 40,9 | 72,9 | 61,7 |
| 1999 | 16,7 | 48,4 | 28,3 |
| 2000 | 22,4 | 51,0 | 38,4 |
| 2001 | 7,7 | 46,5 | 37,4 |
| 2002 | 8,3 | 47,1 | 36,1 |
| 1992–1998 | 59,3 | 70,5 | 78,4 |
| 1999–2002 | 13,8 | 48,3 | 35,1 |

Источник: Данные текущего учета миграции (Росстат);

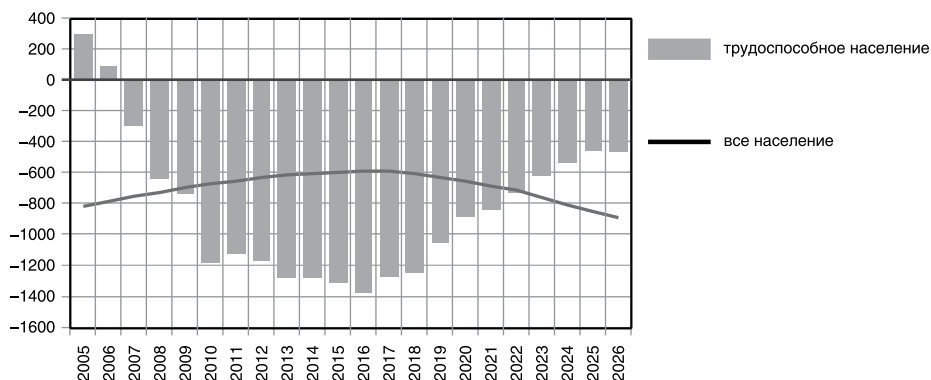
О предварительных итогах Всероссийской переписи населения 2002 года. Материалы к заседанию правительства Российской Федерации. Письмо председателя Госкомстата России от 07.04.03 №ВС-08-20/1328; Расчеты автора

В соответствии с первым вариантом оценки иммиграции (текущий учет) в последние (1999 – 2002) годы ежегодный миграционный прирост населения России составлял 129 тыс человек, по второму и третьему варианту — 452 и 329 тысяч человек. Это существенно меньше, чем в 1992 – 1998 гг. — 416, 495 и 550 тысяч соответственно. Разница в числах прибывших была еще выше, так как эффективность миграции в последние годы повысилась. По нашим расчетам, только из стран СНГ и Балтии в Россию в 1994 году прибыло более 1 200 тыс человек (по данным текущего учета — 1 146,3 тыс), а в 2003 году — 437 тыс (177,3 тыс).

Таким образом, масштабы иммиграции в Россию, даже с поправкой на недоучет, сократились очень существенно. В связи с этим не очень понятно, почему в СМИ на протяжении последних лет не спадает ажиотаж по поводу якобы захлестнувшей страну нелегальной миграции²⁷. Даже если принять некоторые, не совсем уж фантастические оценки нелегальной миграции в России, вряд ли суммарные масштабы иммиграции в Россию в последние годы превышали показатели начала 1990-х годов. Получается, что тогда, в условиях наиболее острой фазы социально-экономического кризиса в стране, России удалось относительно безболезненно принять и «переварить» превосходящие объемы иммиграции, а сейчас, на пятом году экономического роста, сократившийся иммиграционный поток кажется избыточным.

²⁷ Мкртчян Н. Миграция и средства массовой информации: реальные и мнимые угрозы // Космополис. 2003. № 3 (5).

Рисунок 1.3.5
ЕСТЕСТВЕННЫЙ ПРИРОСТ (УБЫЛЬ) НАСЕЛЕНИЯ РОССИИ В 2005–2026 гг.
 (миграция отсутствует), тыс человек



Источник: Расчеты, произведенные в рамках работы «Методологические рекомендации по систематизации и анализу итогов Всероссийской переписи населения 2002 года во взаимосвязи с текущей статистикой населения в межпереписной период, проведением предпрогнозного анализа и разработкой сценариев демографического развития», выполняемой ИНП РАН в 2004 г. по заказу Росстата.

Несмотря на то, что процесс депопуляции в России развивается с 1992 года, страна еще не ощутила сокращения численности трудовых ресурсов — напротив, в результате благоприятной комбинации возрастов в последние годы отмечен их прирост. Однако все изменится уже в самом ближайшем времени: на рисунке 1.3.5 приведены расчеты перспективной динамики численности населения России²⁸, в том числе его трудоспособной части, при отсутствии миграции.

Уже в самое ближайшее время нехватка людей будет ощущаться не в детских садах и начальной школе, а в вузах, армии и на рынке труда. И взять этих людей будет неоткуда, даже если резко увеличится рождаемость (что, на наш взгляд, маловероятно). В условиях депопуляции только миграция может предотвратить или, что более реально, сделать не таким стремительным процесс сокращения численности населения России и ее трудоворесурсного потенциала.

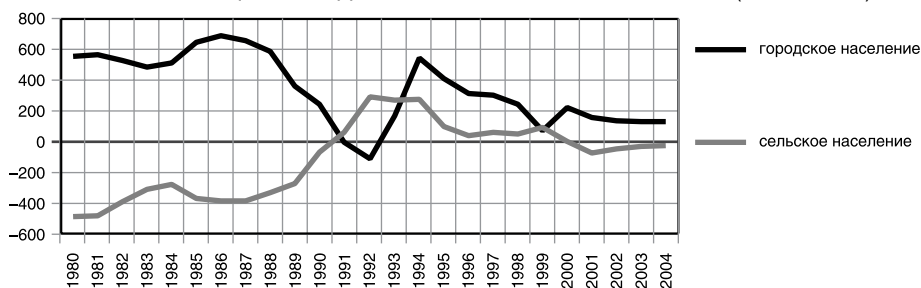
Сельско-городская миграция

Миграция из сельской местности в города — второй, наряду с межрегиональной миграцией, генеральный тренд миграции в России. Многие десятилетия российская сельская местность питала население города, причем не только России, но и бывших республик СССР. В начале 1990-х годов процесс как бы повернул вспять: в 1992–1993 гг. во внутрироссийской миграции города впервые со времен Великой Отечественной войны стали терять население

²⁸ Расчеты произведены в рамках работы «Методологические рекомендации по систематизации и анализу итогов Всероссийской переписи населения 2002 года во взаимосвязи с текущей статистикой населения в межпереписной период, проведением предпрогнозного анализа и разработкой сценариев демографического развития», выполняемой ИНП РАН в 2004 г. по заказу Росстата.

ние. Слом тренда был вызван реакцией населения на стрессовую ситуацию: хозяйственный кризис, резко вздорожавшую жизнь и угрозу безработицы в городах. Это явилось классическим признаком тяжелого положения в стране, которое города, особенно столицы, как правило, ощущают быстрее²⁹. Однако города почти полностью компенсировали убыль за счет миграции из бывших республик. Правда, убыль оказалась небольшой и уже в 1994 году привычный урбанизационный тренд был восстановлен (рисунок 1.3.6). Такое быстрое его восстановление на фоне безработицы в государственном секторе экономики в городах объяснялось тем, что на рынке труда в городах появились значительные альтернативные возможности занятости³⁰.

Рисунок 1.3.6
НЕТТО-МИГРАЦИЯ ГОРОДСКОГО И СЕЛЬСКОГО НАСЕЛЕНИЯ (тыс человек)



Источник: Демографический ежегодник России 1996. Стат. сборник / Госкомстат России. М.: 1996. С. 24–25; Данные текущего учета миграции (Росстат).

Кризис деурбанизации особенно сильно ударил по городам Севера, Сибири и Урала. В них инверсия урбанизационного тренда началась еще раньше — в 1990–1991 гг., и в значительной степени за счет этого потока пополнялось мигрантами село центральной и южной России.

В целом российское село только за 1991–1995 гг. благодаря миграции получило почти 1 млн человек (главным образом за счет миграции из стран СНГ и Балтии, которая в то время более интенсивно перераспределялась в сельскую местность), впоследствии миграционный прирост существенно сократился, а с 2001 г. вновь стал отрицательным.

Восстановление урбанизационного тренда произошло на гораздо более низком уровне, чем в предшествующие десятилетия. Причиной тому — существенное сокращение демографического потенциала села, низкая современная миграционная активность сельского населения. Единственный мобильный контингент как в селах, так и в малых городах — это выпускники школ. По данным социологических опросов, более 50% выпускников школ в малых городах намерены сменить место жительства на длительный срок³¹.

²⁹ Население России 1994. Второй ежегодный демографический доклад / Отв. ред. А. Г. Вишневский. М.: Евразия, 1994. С.139.

³⁰ Население России 1996. Четвертый ежегодный демографический доклад. // Приложение к информационному бюллетеню «Население и общество» / Под ред. А. Г. Вишневского. М.: 1997. С. 149.

³¹ Флоринская Ю. Ф., Роцина Т. Г. Миграционные намерения выпускников школ из малых городов России / Российская молодежь: проблемы и решения. М.: Центр социального прогнозирования, 2005. С. 396–413.

Миграционные намерения сельской молодежи, по-видимому, еще более высоки и могут достигать 70% выпуска.

Несмотря на некоторые новые тенденции в динамике городского и сельского населения, процесс урбанизации в России все же, видимо, продолжается. Доля горожан — после некоторого снижения в 1990-е гг. — стабилизировалась на уровне 73%, причем, по данным текущего учета, удельный вес проживающих в городах возрос до 90% (еще 10% живут в поселках городского типа). Доля жителей небольших городов постоянно снижается, а доля городского населения, сконцентрированного в больших и крупнейших городах, увеличивается (таблица 1.3.9). В 2002 г. в городах с числом жителей 100 тыс и более проживало 64,2% городского населения против 62,4% в 1989 г., а из них, соответственно, 40% и 37% — в городах-«миллионерах». Численность населения, проживающего в городах с числом жителей 1 млн и более, увеличилась на 9%, а с числом жителей от 100 до 250 тыс — на 7%. Совокупное население городов с числом жителей от 500 до 1000 тыс, напротив, сократилось, на 12%, а с числом жителей от 250 до 500 тыс — на 3%³².

Таблица 1.3.9
РАСПРЕДЕЛЕНИЕ ГОРОДСКОГО НАСЕЛЕНИЯ РОССИИ ПО ГОРОДСКИМ ПОСЕЛЕНИЯМ
РАЗНОГО РАЗМЕРА, ПО ДАННЫМ ПЕРЕПИСЕЙ НАСЕЛЕНИЯ, %

| | 1926 | 1939 | 1959 | 1970 | 1979 | 1989 | 2002 |
|---|-------|-------|-------|-------|-------|-------|-------|
| Все городское население | 100,0 | 100,0 | 100,0 | 100,0 | 100,0 | 100,0 | 100,0 |
| <i>в т.ч. по городским поселениям с числом жителей:</i> | | | | | | | |
| До 100 тыс. чел. | 60,8 | 49,4 | 48,6 | 42,5 | 38,5 | 37,6 | 35,8 |
| 100–499,9 тыс. чел. | 17,1 | 27,8 | 25,1 | 28,8 | 28,2 | 26,1 | 26,8 |
| 500–999,9 тыс. чел. | – | 3,2 | 13,4 | 10,3 | 13,3 | 13,0 | 11,7 |
| 1 млн. чел. и более | 22,1 | 19,7 | 12,9 | 18,3 | 19,9 | 23,3 | 25,7 |

Источник: Перспективы миграции и этнического развития России и их учет при разработке стратегических направлений развития страны на длительную перспективу. М.: ИЭПП, 2004. С. 101.

Сокращение числа малых городов и поселков городского типа, а также населения, проживающего в них, — закономерный процесс, укладывающийся в русло процесса урбанизации.

С другой стороны, в последние годы проявилась еще одна новая для России тенденция: часть горожан фактически постоянно проживают в сельской местности. Особенно это характерно для сельских районов, примыкающих к большим городам³³. По расчетам Т. Г. Нефедовой, «между селом и городом» в России живут 29 миллионов человек — пятая часть всех россиян³⁴.

Сельская местность России не однородна, именно это определяет и будет определять в будущем направление и масштабы межпоселенных миграций. Именно сельские пригороды крупных городов и крупные сельские поселе-

³² Перспективы миграции и этнического развития России и их учет при разработке стратегических направлений развития страны на длительную перспективу. М.: ИЭПП, 2004. С.101.

³³ О предварительных итогах Всероссийской переписи населения 2002 год. Материалы к заседанию правительства Российской Федерации. Письмо председателя Госкомстата России от 07.04.03 №ВС-08-20/1328.

³⁴ Нефедова Т. Г. Сельская Россия на перепутье: географические очерки. М.: Новое издательство, 2003. С. 21–22.

ния с хорошей транспортной доступностью имеют шанс не только реально «выжить», т. е. не обезлюдет в ближайшие десятилетия, но и в какой-то мере вырасти за счет мигрантов. Видимо, у малых сел, населенных пунктов со сложной транспортной доступностью, удаленных от крупных городов, никаких иных перспектив, кроме рекреационных, не существует.

Нелегальная иммиграция

В России не существует сколько-нибудь достоверных оценок масштабов нелегальной, нерегистрируемой иммиграции. Средства массовой информации иногда приводят совершенно фантастические данные, однако оценка масштабов незаконной миграции существенно разнится даже у официальных лиц.

На момент передачи функций по реализации миграционной политики в России МВД, в конце 2001 — начале 2002 гг., эти оценки колебались в пределах от 1,5 до 15 млн человек, т.е. расходились на порядок. Максимальные показатели приводили представители МВД и Администрации президента. Так, заместитель министра внутренних дел А. Чекалин (в то время курировал миграционную службу в МВД) утверждал, что в России незаконно проживали 10–12 млн иностранцев³⁵. По данным заместителя главы Администрации президента В. Иванова (в то время он также руководил рабочей группой по совершенствованию миграционного законодательства), общее количество иностранцев, находящихся на территории России, превышало 10 млн человек и около половины из них составляли нелегальные иммигранты³⁶. По его же оценке, если не принять законодательных мер, число «нелегалов» к 2010 году может достичь 19 млн. В Иванову в свое время принадлежала и вовсе парадоксальная оценка численности иностранцев на территории России: «...У нас осело примерно 35 миллионов человек. Реально предположить, что новых «соотечественников» у нас гораздо больше, поскольку никто не берется даже приблизительно указать число мигрантов, которые незаконно пересекли наши, местами абсолютно прозрачные, границы»³⁷.

Более скромны в оценках был руководитель ФМС МВД России А. Черненко, который заявлял о 6 млн незаконных мигрантов, работающих в России³⁸. Министр же внутренних дел Б. Грызлов говорил, что в России постоянно проживают до 1,5 млн нелегальных мигрантов, «а периодически только в Москву приезжают до 5 млн сезонных рабочих»³⁹. Позднее оценки масштабов нелегальной иммиграции стали более сдержанными. В августе 2002 г. А. Черненко сообщил, что «на сегодняшний день в России официально зарегистрированы только 300 тысяч «трудовых мигрантов», что составляет в среднем одну 10–15-ю часть от их реального числа»⁴⁰.

35 РИА «Новости». 2002. 24 июля.

36 «Аргументы и Факты». 2002. 10 апреля.

37 Иванов В. 19 миллионов иностранных рабочих — запал социальной мины, взрыв который может прогреметь до конца десятилетия / Сайт «Русское воскресенье» - <http://www.voskres.ru/idea/migration.htm> (09.09.2002).

38 «Коммерсантъ-Daily». 2002. 4 апреля.

39 «Коммерсантъ». 2002. 25 апреля.

40 РИА «Новости». 2002. 23 августа.

В объективности оценок незаконной миграции в России сомневались и авторы доклада, подготовленного американским неправительственным комитетом по проблемам беженцев и посвященного ситуации с беженцами в мире. По признанию авторов доклада, сообщить достоверно, сколько в целом нелегальных иммигрантов находилось в РФ в охваченный исследованием период, не представляется возможным, поскольку имеющиеся на этот счет сведения «крайне ненадежны»⁴¹.

Не исключено, что масштабы явления были намеренно преувеличены для обеспечения успешного прохождения в Думе жесткого по отношению к мигрантам законодательства. Последующее снижение оценок, возможно, связано с его принятием.

С того времени руководство «профильных» ведомств, реализующих миграционную политику России, менялось неоднократно, но ясности в оценке масштабов нелегальной иммиграции не стало. Совсем недавно Ю. Демин, первый заместитель руководителя ФМС России, в интервью журналу «Итоги» сообщил, что «сегодня на территории РФ находится, по разным оценкам, от 1,5 до 15 миллионов незаконных иммигрантов»⁴². Как видим, числа остались те же и тумана в вопросе оценок нелегальной миграции меньше не стало.

Что же касается исследовательских оценок, то они склоняются в сторону «нижней» границы циркулирующих в последние годы данных. Число проживающих в России нелегально иммигрантов из стран традиционного зарубежья оценивается примерно в 1,5 млн человек, причем половину из них составляют китайцы и значительное число афганцев. Эта категория включает также китайских и вьетнамских трудовых мигрантов с просроченными визами и до 60 тыс студентов из развивающихся стран (Афганистана, Ирака, Кубы и др.), которые прибыли еще в советскую эпоху и не возвратились домой по завершении учебы⁴³. Общая численность нелегальных мигрантов составляет около 5 млн человек — такая оценка получена в результате социологических опросов незаконных мигрантов в регионах России⁴⁴. В регионах России доля нелегальных мигрантов варьирует от 0,5% до 3% общей численности населения, в Москве она составляет более 10%⁴⁵.

Миграционные тенденции последних лет

В последние годы миграционные процессы в России, по крайней мере описываемые официальной статистикой, демонстрируют стабильность. Внешняя миграция находится на стабильно низком уровне, ее масштабы сократились по сравнению с рубежом 1990-х годов в разы (причем, если сокращение миграции со странами СНГ и Балтии произошло на порядок, то со странами традиционного зарубежья — немногим более чем в 2 раза). По оценкам эмигра-

41 ИТАР-ТАСС. 2002. 7 июня.

42 Русский с китайцем... / «Итоги». 2005. 8 февраля.

43 Тенденции в области миграции в странах Восточной Европы и Центральной Азии. Обзор за 2001–2002 годы. МОМ, 2002. С.130.

44 Проблема незаконной миграции в России: реалии и поиск решений (по итогам социологического обследования) / Международная организация по миграции (МОМ), Бюро МОМ в России. М.: Гэндалф, 2004. С. 496.

45 Там же.

ции, регистрируемой Госкомстатом, выезд из России в страны за пределами бывшего СССР к настоящему времени уже превзошел выезд в постсоветские страны. Так, в 2004 году выезд в страны СНГ и Балтии составил 37 790 человек, а в страны дальнего зарубежья — 42 005 человек.

Даже если учесть некорректность статистических оценок, очевидно, что речь действительно идет о реальном сокращении иммиграции в Россию. Возможно, в России недоучитывается и выезд в страны СНГ, что снижает количественный эффект нерегистрируемой миграции для динамики численности населения России.

В наибольшей степени сократился выезд в Россию из Казахстана (почти в 2,5 раза по сравнению с 1999 — 2000 гг.), снижается миграция из Украины. Указанные страны являются для России не просто основными миграционными донорами, а странами, где проживает наибольшее количество этнических россиян. Обращает на себя внимание тот факт, что наибольшее снижение иммиграции имело место в 2003 году.

Миграционный обмен России со странами Центральной Азии в очень большой степени зависит от ситуации в Казахстане. В силу своего географического положения, особенностей расселения (низкая плотность населения, много свободных земель), этнокультурных особенностей населения, хороших условий для развития экономики (богатство природными ресурсами, высокая инвестиционная привлекательность) эта страна способна «перехватить» у России миграционный поток из среднеазиатских государств.

Именно это уже и происходит. По данным Статкомитета СНГ, интенсивность оттока из Казахстана ослабевает уже много лет: если в 1997 году на 10 тысяч населения приходилось 185 выехавших, то в 2003 году — 6 человек. За 5 месяцев 2004 года число прибывших в Казахстан превысило число выбывших на 3,3 тыс человек (в этот же период 2003 года сальдо миграции было отрицательным и его величина составляла 4,9 тыс человек). При этом в миграции в пределах СНГ Казахстан имеет положительный баланс уже с 2003 года⁴⁶.

Несмотря на то что внешняя миграция недоучитывается, мы можем оценить региональные особенности распределения иссякающего миграционного ручейка. На рисунке 1.3.7 (на цветной вставке) отражена интенсивность миграционного прироста по регионам России. Только в нескольких регионах прирост населения за счет внешней миграции за последние 4 года превзошел 5 на 1000 чел., и все они — за исключением Ханты-Мансийского и Ямало-Ненецкого округов — располагаются в европейской части страны.

Масштабы внутренней миграции стабилизировались на достаточно низком уровне⁴⁷: 2 млн перемещений в год — против 5,3 млн в 1990 г. Основная тенденция последних лет — развитие центростремительной тенденции миграции практически на всей территории России.

Население стекается в Москву. Москва и Московская область в последние годы получают $\frac{2}{3}$ миграционного прироста в результате перераспределения

46 Миграционная убыль населения Казахстана сменилась приростом / Демоскоп Weekly. № 185 — 186, 2005. 10-23 января. — <http://demoscope.ru/weekly/2005/0185/barom03.php>

47 Даже если учитывать несовершенство статучета и тот факт, что несоответствие реального места жительства россиянина и места его постоянной регистрации — явление повсеместно распространенное.

населения между регионами страны (в 1991–2000 годах — только 20%). В настоящее время восстанавливается картина миграции населения, характерная для 70–80-х годов XX века⁴⁸, только внутренняя миграция в еще большей мере ориентируется на Москву.

Вторая важная тенденция последних лет — в центре Европейской России вновь появилась большая группа территорий с отрицательным миграционным балансом. Мы уже как-то привыкли к тому, что отток идет из Сибири и Дальнего Востока, но сейчас те же процессы вновь наблюдаются и в самом центре России.

Значительный миграционный приток населения в староосвоенные регионы из-за пределов России, сопровождавшийся «бегством с севера», на какое-то время в определенной степени сгладил миграционный ландшафт. Однако к концу 1990-х годов привычная картина начала постепенно восстанавливаться. К 1989 году из 45 староосвоенных регионов 17 являлись отдающими, а во внутренней миграции — 23. К середине 1990-х годов отдающих регионов осталось лишь 5, а во внутрироссийском обмене — 8 (см. таблицу 1.3.10). Причиной тому — увеличение сальдо в миграции со странами СНГ и Балтии, а также миграция из регионов востока страны, получившая название «западный дрейф».

Таблица 1.3.10
РЕГИОНЫ ЦЕНТРАЛЬНОГО, СЕВЕРО-ЗАПАДНОГО И ПРИВОЛЖСКОГО ОКРУГОВ
С ОТРИЦАТЕЛЬНОЙ ВНУТРЕННЕЙ НЕТТО-МИГРАЦИЕЙ, 1994 – 2003 гг.
(курсивом выделены регионы с отрицательным сальдо всей миграции за рассматриваемый период)

| Год | Общее число регионов с миграционной убылью населения | Регионы, включенные в группу | Регионы, покинувшие группу |
|------|--|---|-------------------------------------|
| 1994 | 8 | Коми, Карелия, Архангельская, Ненецкий, Вологодская, Мурманская, Мордовия, Коми-Пермяцкий | – |
| 1995 | 9 | Рязанская, Кировская | Вологодская |
| 1996 | 12 | Тамбовская, Оренбургская, Саратовская, Ульяновская | Рязанская |
| 1997 | 13 | Рязанская, Смоленская | Саратовская |
| 1998 | 16 | Калужская, Курская, Тульская | |
| 1999 | 17 | Тверская | |
| 2000 | 20 | Брянская, Башкирия, Удмуртия, Пензенская | Карелия |
| 2001 | 25 | Вологодская, Псковская, Марий-Эл, Чувашия, Саратовская | |
| 2002 | 25 | Ивановская, Орловская, Пермская | Ненецкий, Псковская, Коми-Пермяцкий |
| 2003 | 28 | Владимирская, Костромская, Липецкая, Новгородская, Коми-Пермяцкий | Вологодская, Чувашия |

Источник: Расчеты автора.

По мере того как стала падать интенсивность западного дрейфа (и в части иммиграции из стран СНГ, и в части перемещения населения внутри РФ),

⁴⁸ «Практически весь приток поглощался Москвой, Ленинградом и их областями, тогда как все остальные области районов (Центральной России) теряют население либо имеют крайне небольшой и неустойчивый приток. В 70-х годах две столицы с областями забрали почти 70% перераспределенного миграциями населения всей страны (СССР — Н. М.). Приходится удивляться столь мощной центристской силе! В 1981–1988 гг. на эти области пришлось 45% механического прироста — гораздо меньше, чем раньше, но все равно очень много, если вспомнить, что доля Москвы, Ленинграда и их областей в населении страны всего 8%». — *Зайончковская Ж. А. Демографическая ситуация и расселение. — М.: Наука, 1991. С. 74.*

число регионов с отрицательной нетто-миграцией стало расти. К 2003 году восстановилась картина конца 1980-х годов: из 45 староосвоенных регионов теряли население 15 регионов, в т.ч. 28 — во внутренней миграции.

В последние годы ухудшилась миграционная ситуация для Урала и Западной Сибири. В 2001—2003 годах эти регионы уже не смогли компенсировать отток на запад за счет подпитки с востока и многие из них стали терять население во внутрироссийском обмене. Видимо, такое положение «всерьез и надолго», потому что вряд ли восточные регионы смогут в будущем отдавать на запад столько же мигрантов, как это было в 1990-е годы (их миграционный потенциал истощился), а рассчитывать на приток населения с запада также не приходится. Скорее всего, миграционная убыль будет нарастать, так как европейской принимающей зоне понадобится все больше мигрантов.

В результате картина внутренней миграции характеризуется большим числом территорий с отрицательной нетто-миграцией и гораздо меньшим числом регионов-реципиентов (рисунок 1.3.8 на цветной вставке).

Если попытаться классифицировать регионы России по интенсивности миграционного прироста (убыли) во внутрироссийской и внешней (международной) миграции, их можно сгруппировать в два основных типа: с положительным и отрицательным миграционным приростом.

В свою очередь, тип с миграционным приростом включал регионы (1) с миграционным приростом за счет международной и внутренней миграции ($M_m + M_{в+}$), (2) с миграционным приростом за счет международной, перекрывающей убыль за счет внутренней ($M_m + M_{в-}$) и (3) с миграционной убылью за счет международной и превосходящим приростом за счет внутренней ($M_m - M_{в+}$). Последний тип включает всего 2 региона — республики Хакасию и Ингушетию.

Тип с миграционным оттоком включает регионы (4) с миграционным приростом в международной и превосходящей убылью во внутренней миграции ($M_m + M_{в-}$) и (5) с убылью за счет этих двух видов миграции. Результаты типологии приведены на рисунке 1.3.9 на цветной вставке.

В отличие от внешней миграции, адекватность текущего учета внутренней миграции можно охарактеризовать как удовлетворительную, хотя она крайне не одинакова в разных регионах. Как показала перепись населения 2002 года, основные проблемы с учетом населения существуют в крупнейших городах (прежде всего Москве и Санкт-Петербурге), ряде регионов юга страны (Краснодарский край, Ростовская область) и в регионах севера Сибири и Дальнего Востока. В последних существенно недоучитываются выбытия.

Но в целом мы можем доверять если не абсолютным числам, характеризующим внутреннюю миграцию, то их региональным соотношениям. Иными словами, если один регион демонстрирует устойчивую миграционную убыль, а другой — устойчивый прирост, то так оно и есть, и если прирост в расчете на тысячу жителей, например, в Белгородской области выше, чем во Владимирской, то это действительно так.

Таким образом, основные тенденции российской миграции последних лет:

- снижение миграционной привлекательности России, как фиксируемое данными официальной статистики (при всей их неадекватности), так и реальное, по крайней мере в миграционном поле постсоветского пространства;
- стабилизация масштабов миграции на низком уровне;
- развитие центростремительного направления внутренней миграции, превращение столичного региона в безраздельно доминирующий центр миграционного притяжения.

Даже достаточно привлекательные в прошлом для мигрантов регионы стали вновь отдавать население, что ведет к быстрому сокращению их численности. В условиях конкуренции с Москвой только ряд крупных городских центров способны в ближайшие годы поддерживать численность своего населения за счет миграции.

Перспективные расчеты, проведенные ИНП РАН⁴⁹, показывают, что в будущем, при столь малых масштабах внешней (международной) миграции и существующих ограниченных возможностях перераспределения населения за счет внутренней миграции, всего миграционного потенциала страны хватит лишь на то, чтобы поддерживать на неизменном уровне количественные характеристики трудового потенциала Центрального федерального округа. Чтобы серьезно притормозить процесс сокращения численности населения восточной части страны, необходимы почти на порядок более высокие (по сравнению с существующими официальными показателями) масштабы привлечения иммигрантов. Иначе, по образному выражению Ж. А. Зайончковской, «Сибирь будет начинаться уже за Волгой».

⁴⁹ Исследование по теме «Методологические рекомендации по систематизации и анализу итогов Всероссийской переписи населения 2002 года во взаимосвязи с текущей статистикой населения в межпереписный период, проведением предпрогнозного анализа и разработкой сценариев демографического развития», выполняемое ИНП РАН в 2004 году по заказу Росстата.

1.4. МИГРАЦИОННЫЕ ПРОГНОЗЫ ДО 2020 ГОДА: ИНЕРЦИОННЫЙ И ЦЕЛЕВОЙ

Прежде чем рассматривать прогноз миграции, попытаемся оценить, что случится, если миграция в Россию прекратится вообще. На рисунках 1.4.1 и 1.4.2 (на цветных вставках) видно, как будет сокращаться численность населения в трудоспособном возрасте при этом сценарии¹.

Очевидно, что удержать численность населения в трудоспособном возрасте на уровне текущего года или же немного ее нарастить удастся лишь нескольким регионам. С другой стороны, наибольшее падение трудоресурсного потенциала ожидается в регионах Центральной России.

Примерно такой ситуация может быть, если легальная внешняя миграция сохранится на современном, крайне низком, уровне и прекратится западный дрейф (если Бог знает кому и Бог знает каким образом удастся удержать население Сибири и Дальнего Востока от переезда на запад). Кроме того, если прекратится отток населения из республик Северного Кавказа, а главное — Москва перестанет привлекать на работу мигрантов и втягивать население практически со всей России.

Такой сценарий вряд ли возможен.

Ниже предложен достаточно общий **прогноз внешней миграции** в Россию на период до 2020 года. При прогнозировании были использованы данные те-

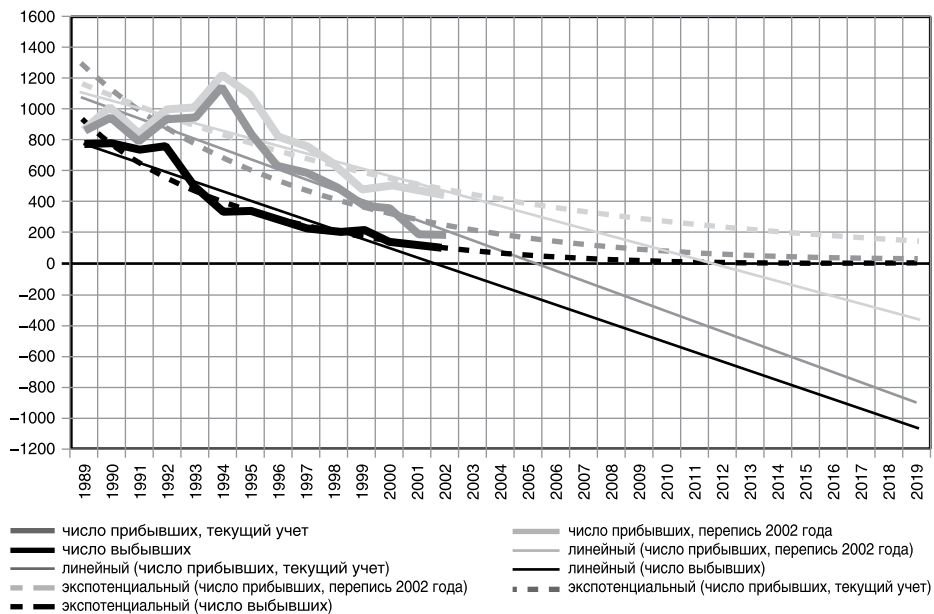
При подготовке части 1.4 были использованы материалы исследования Н. В. Мкртчяна, выполненного в рамках научно-исследовательского проекта РГНФ «Демографическая ситуация и межэтнические процессы в России как базовые условия формирования перспективной иммиграционной политики», проведенного при финансовой поддержке Российского гуманитарного научного фонда (проект N 04-02-00090a).

1 Расчеты произведены в рамках работы «Методологические рекомендации по систематизации и анализу итогов Всероссийской переписи населения 2002 года во взаимосвязи с текущей статистикой населения в межпереписной период, проведением предпрогнозного анализа и разработкой сценариев демографического развития», выполняемой ИИП РАН под руководством А. Г. Вишневого в 2004 году по заказу Федерального агентства государственной статистики.

кущего учета иммигрантов и эмигрантов за 1989–2003 гг., разрабатываемые Росстатом, а также пересчитанные по итогам Всероссийской переписи населения 2002 года. Методика распределения иммиграции приведена в части 1.3. настоящего доклада. Необходимость пересчета вызвана отклонением показателей численности населения, полученных по результатам переписи, от данных текущего учета вследствие неполноты учета иммигрантов, ставшей особенно масштабной в последние годы.

Наши расчеты основаны на невозможности применения методов **экстраполяции** к имеющимся данным. Тенденции к снижению как объемов прибывших в Россию, так и выбывших из страны таковы, что линейная их экстраполяция приводит к выводу о неизбежном прекращении иммиграции (на основе данных текущей статистики с 2006 года, а на основе данных пересчета – с 2013 года). Выбытия из России должны были бы прекратиться уже к настоящему времени (рисунок 1.4.3). Неудовлетворительные результаты дает и экстраполяция по экспоненциальной кривой.

Рисунок 1.4.3
ВНЕШНЯЯ МИГРАЦИЯ НАСЕЛЕНИЯ РОССИИ, 1989–2003 гг., И ЭКСТРАПОЛЯЦИОННЫЕ (линейные и экспоненциальные) ТРЕНДЫ ДО 2020 г. (тыс человек)



Таким образом, мы видим, что любая экстраполяция существующих тенденций иммиграции и эмиграции неизбежно приводит нас к заключению о фактическом прекращении участия России в международном миграционном обмене уже в ближайшем будущем.

С 1992 года смертность в России устойчиво превышает рождаемость, в самом ближайшем будущем станет отрицательной и динамика численности трудоспособного населения. Без миграции сокращение численности трудос-

пособного населения уже к 2010 году составит около 1 млн человек в год и в последующем будет нарастать. Опережающими темпами будет сокращаться численность наиболее молодых когорт трудоспособного населения. Обеспечение устойчивого роста экономики России («удвоение ВВП») невозможно в условиях сокращения и старения трудовых ресурсов, если только этот рост не будет достигаться исключительно за счет сырьевого сектора экономики.

Мы не можем даже гипотетически предположить закрытость России в предстоящем веке. Это невозможно в силу ряда причин:

- РФ настойчиво стремится к интеграции со странами постсоветского пространства, а также региональными структурами за его пределами (СНГ, ЕВРАЗЭС, ЕЭП, ШОС и другие образования). Интеграция невозможна без взаимного обмена трудовыми (и, как следствие, демографическими) ресурсами. Формирование общего рынка труда в определенных комбинациях крайне выгодно России.
- За пределами России остаются миллионы российских соотечественников; с другой стороны, на территории России проживают миллионы выходцев из соседних стран, прежде всего СНГ. У значительной части россиян есть родственники за пределами страны. Миграционный обмен населением между постсоветскими странами, снизившийся в последнее время, неизбежно усилится по мере ускорения экономического развития и общего оживления контактов на некогда едином пространстве.
- Россия по-прежнему будет испытывать «демографическое давление» со стороны как сопредельных (Китай, республики Закавказья), так и неопредельных (страны Средней Азии, Иран, Афганистан, Турция, Вьетнам и др.) государств. Этот процесс может рассматриваться в общемировом контексте — как давление стран «третьего мира» на страны «золотого миллиарда». Такая ситуация сохранится до тех пор, пока страны планетарного Юга и Севера будут оставаться на разных стадиях всеобщего демографического перехода.
- Перманентно расширяющийся на восток Европейский Союз будет наращивать свою потребность в трудовых ресурсах. Мы неизбежно станем свидетелями постепенного вовлечения в число основных миграционных доноров ЕС стран Восточной Европы и, в частности, Украины и России. Это послужит активизации российской эмиграции, особенно молодежи, что усилит депопуляционные процессы в стране. Следовательно, компенсационная миграция будет необходима в куда больших масштабах.
- Россия практически исчерпала возможности внутренней миграции для перераспределения населения и трудовых ресурсов и обеспечения рабочей силой городов. Все потенциальные возможности внутренней миграции могут удовлетворить потребности в трудовых ресурсах только двух столичных регионов и юга России. При отсутствии иммиграции регионы Зауралья будут становиться безлюдными еще быстрее, чем в 1990-е годы.

Поэтому существующие объемы иммиграции и эмиграции для России не только не избыточны — напротив, они непропорционально малы для

открытой, малонаселенной и потенциально испытывающей повсеместную потребность в трудовых ресурсах страны.

Рассмотрим возможности **целевого прогнозирования**.

Одним из методов целевого прогнозирования является метод замещающей миграции, основанный на допущении, что иммиграция будет иметь масштабы, достаточные для поддержания на постоянном уровне общей численности населения, или его трудоспособной части, или соотношения на неизменном уровне отдельных возрастных групп населения.

Примером такого прогноза является уже упоминавшийся долгосрочный прогноз динамики численности России на ближайшие 50 лет, выполненный А. Г. Вишневым и Е. М. Андреевым², а также вышеупомянутый доклад отдела народонаселения ООН «Замещающая миграция: является ли она решением проблемы сокращения численности и старения населения?» (М. Б. Денисенко)³.

Какие объемы иммиграции потребуются для компенсации предполагаемых потерь? Обратимся к основным известным нам расчетам. В вышеупомянутой работе М. Б. Денисенко приведены расчеты отдела народонаселения ООН, согласно которым для поддержания численности населения на неизменном уровне к 2050 году необходим ежегодный миграционный прирост в размере 498 тысяч человек (если миграционный прирост будет равен нулю, население России сократится до 121,3 млн человек).

Этот прогноз динамики численности населения России, как и многие другие прогнозы ООН, является весьма оптимистичным. Расчеты Е.М.Андреева и А. Г. Вишнева говорят о необходимости миграционного прироста в объемах 689–1376 тыс человек в год в зависимости от сценариев динамики показателей рождаемости и смертности. Расчеты Д. М. Эдиева⁴, основанные на прогнозах Бюро ценов США, выполненных в 2000 г. (согласно которым население России сократится к 2050 году до 118,2 млн человек), показывают, что для сохранения демографического потенциала России на уровне 2000 года уже с 2004 года потребуются ежегодное дополнительное привлечение 1 751 тыс иммигрантов.

Для сохранения на неизменном уровне коэффициента поддержки населения в пожилом возрасте (старше 65 лет) трудоспособным населением (который в 1995 г. составил 5,62) требуется миграционный прирост в 5 млн человек ежегодно⁵ (sic!).

Приведем крайние примеры, мы предлагаем **три сценария**, располагающиеся между ними (два из которых экстраполяционно-стабилизационные, а третий — целевой).

Низкий вариант — **инерционный** — предполагает стабилизацию миг-

2 См. Вишневский А., Андреев Е. Население России в первой половине нового века // Вопросы экономики, №1, 2001. С. 27 – 44.

3 Денисенко М. Б. Замещающая миграция // Международная миграция населения: Россия и современный мир / Гл. ред. В. А. Ионцев. М.: МАКС Пресс, 2000. С. 92 – 110.

4 Эдиев Д. Международная миграция как фактор преодоления депопуляции России / Миграция и национальная безопасность / Гл. ред. В. А. Ионцев. М.: МАКС Пресс, 200. С. 62 – 72.

5 Денисенко М. Б. Замещающая миграция / Международная миграция населения: Россия и современный мир // Гл. ред. В. А. Ионцев. М.: МАКС Пресс, 2000. С. 92 – 110.

рационного прироста, а также объемов иммиграции и эмиграции на уровне 2001–2003 гг. При этом он распадается на два сценария в зависимости от базы расчетов: только данные текущего учета населения (т.е. явно неполная картина) или данные миграционного прироста от базы переписи населения 2002 г., в соответствии с которыми показатели иммиграции существенно скорректирована в сторону увеличения объемов. Эмиграционные данные, возможно, тоже нуждаются в корректировке в сторону увеличения, т.к. в России эмиграция также недоучитывается⁶, но мы пока не имеем достаточных оснований изменять ее количественные характеристики.

Высокий вариант – **целевой** – предполагает увеличение объемов иммиграции до того уровня, чтобы к 2010 г. обеспечивать миграционный прирост населения в трудоспособном возрасте на уровне 400 тыс в год и увеличение миграционного прироста трудоспособного населения до 600 тысяч в год к 2020 году.

Ориентация на обеспечение миграционного прироста трудоспособного населения необходима для того, чтобы предотвратить резкое (или долгое и устойчивое) сокращение трудовых ресурсов страны. Мы считаем, что этот показатель – ориентация на объемы трудоспособного возраста, а не просто населения страны – удобен и для расчетов экономического будущего экономики России.

При этом необходимо учесть:

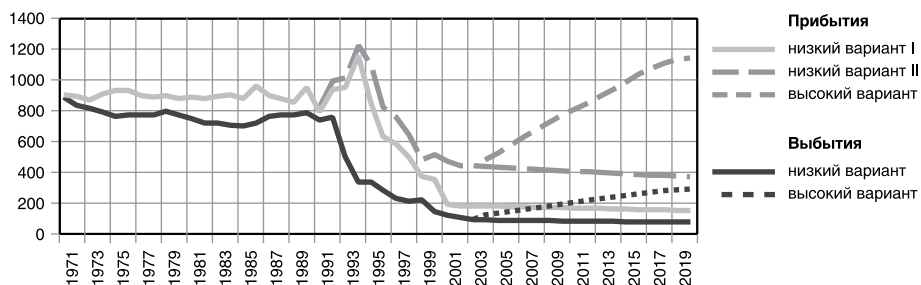
1. Возрастание объемов иммиграции будет сопровождаться увеличением эмиграции, т.е. эмиграция будет рассматриваться в качестве связанного явления с иммиграцией. Предполагается, что прибытия и выбытия будут соотноситься между собой как 100 к 25 (в 2001–2003 гг., по нашей оценке результатов переписи населения, увеличившей масштабы иммиграции, они соотносились как 100 к 23, в 1989–2003 гг. – как 100 к 49). Таким образом, заложенное в данный вариант соотношение прибытий и выбытий (4:1) очень благоприятно для России, но в качестве нормативного (целевого) прогноза имеет право на существование.
2. Высокий вариант предполагает, что возрастной состав иммигрантов будет характеризоваться высокой долей лиц в трудоспособных возрастах (70% от всего потока) среди прибывающих и выбывающих. В 2001–2003 гг. доля лиц в трудоспособном возрасте составляла 65,6% для иммигрантов и 67,9% для эмигрантов, но, видимо, возрастной состав международных мигрантов в/из России, не фиксируемый официальной статистикой, характеризовался более высокой долей лиц молодых трудоспособных возрастов. Так, среди внутрироссийских мигрантов в те же годы доля лиц в трудоспособном возрасте составляла 73,4%.

Конечно, предполагаемый возрастной состав иммигрантов потребует увеличения доли в миграционном потоке лиц молодых возрастов. Иначе валовой объем миграции для обеспечения прироста трудоспособной части населения необходимо планировать на еще более высоком уровне.

6 Денисенко М. Б. Эмиграция из России по данным зарубежной статистики / Международная миграция населения: Россия и современный мир. Вып.8. Статистика и учет миграции населения. М.: МАКС Пресс, 2001. С. 11–30.

3. Для того чтобы обеспечить рост населения в трудоспособном возрасте, общий миграционный прирост населения должен быть всегда больше. Для обеспечения в 2010 г. прироста в 400 тыс человек трудоспособных возрастов необходим миграционный прирост в 577 тысяч человек ($400 = 70\%$ от 577); соответственно, в 2020 г. миграционный прирост в 854 тыс обеспечит прирост в трудоспособных возрастах в 600 тыс человек. Результаты прогнозных расчетов приведены на рисунках 1.4.4 и 1.4.5.

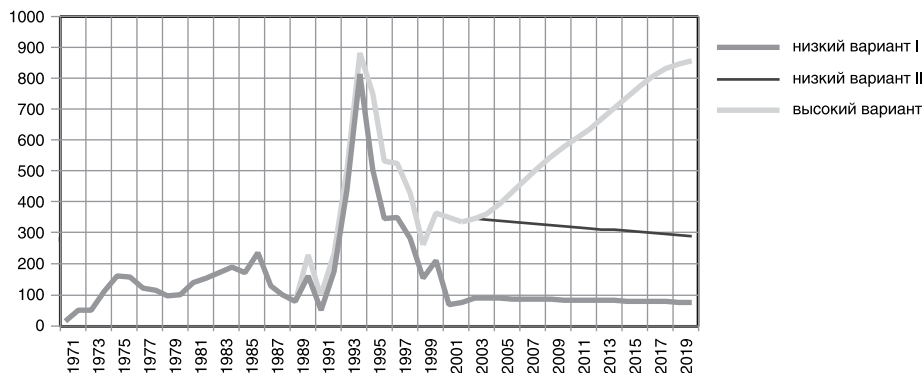
Рисунок 1.4.4
ПРИБЫТИЯ И ВЫБИТИЯ ПО ВАРИАНТАМ ПРОГНОЗНЫХ СЦЕНАРИЕВ, тыс человек*



* До 1989 г. – только миграция с бывшими республиками СССР

На рисунке 1.4.4 можно увидеть, что количество прибытий в Россию (РСФСР/РФ) по высокому варианту не выбивается из коридора 1980–90-х гг.

Рисунок 1.4.5
МИГРАЦИОННЫЙ ПРИРОСТ ПО ВАРИАНТАМ ПРОГНОЗНЫХ СЦЕНАРИЕВ, тыс человек*



* До 1989 г. – только миграция с бывшими республиками СССР

При **низком варианте I**, рассчитанном от данных текущего учета миграции, ежегодный миграционный прирост составит 85 тыс человек в среднем годовом исчислении; он будет обеспечен при снижающейся на 1% в год иммиграции и эмиграции.

При **низком варианте II**, рассчитанном от данных переписи населения,

миграционный прирост составит в среднем за год 317 тысяч; он также будет определяться ежегодно снижающимися на 1% количествами прибывших и выбывших.

Высокий вариант исходит из гипотезы роста числа прибывших и выбывших на 9-10% в 2004-10 гг., с постепенным снижением темпов роста до 6%, а в 2020 г. — до 1%.

Среднегодовой миграционный прирост составит 632 тыс, в 2010 г. он достигнет уровня 577 тыс, в 2020 г. — 854 тыс человек в год; по числу прибыв-

Таблица 1.4.1
ВНЕШНЯЯ МИГРАЦИЯ НАСЕЛЕНИЯ РОССИИ В 1989 – 2003 гг.
И РЕЗУЛЬТАТЫ ПРОГНОЗНЫХ РАСЧЕТОВ НА 2004 – 2020 гг. (тыс человек)

| | низкий вариант | | | | | | высокий вариант | | |
|------|----------------|---------|--------|---------------|---------|--------|-----------------|---------|--------|
| | Сценарий I | | | Сценарий II | | | прибы- тия | выбытия | сальдо |
| | прибы- тия | выбытия | сальдо | прибы- тия | выбытия | сальдо | | | |
| 1989 | 854,6 | 771,7 | 82,9 | 854,6 | 771,7 | 82,9 | 854,6 | 771,7 | 82,9 |
| 1990 | 948,6 | 784,6 | 164,0 | 1013,5 | 784,6 | 228,9 | 1013,5 | 784,6 | 228,9 |
| 1991 | 790,5 | 738,9 | 51,6 | 841,2 | 738,9 | 102,3 | 841,2 | 738,9 | 102,3 |
| 1992 | 933,1 | 757,0 | 176,1 | 992,2 | 757,0 | 235,2 | 992,2 | 757,0 | 235,2 |
| 1993 | 946,0 | 505,9 | 440,1 | 1007,8 | 505,9 | 501,9 | 1007,8 | 505,9 | 501,9 |
| 1994 | 1150,8 | 339,7 | 811,1 | 1218,7 | 339,7 | 879,0 | 1218,7 | 339,7 | 879,0 |
| 1995 | 841,2 | 339,0 | 502,2 | 1087,2 | 339,0 | 748,2 | 1087,2 | 339,0 | 748,2 |
| 1996 | 634,1 | 288,1 | 346,0 | 819,3 | 288,1 | 531,3 | 819,3 | 288,1 | 531,3 |
| 1997 | 585,9 | 233,3 | 352,5 | 756,8 | 233,3 | 523,5 | 756,8 | 233,3 | 523,5 |
| 1998 | 498,4 | 213,7 | 284,7 | 643,6 | 213,7 | 429,8 | 643,6 | 213,7 | 429,8 |
| 1999 | 376,7 | 222,2 | 154,6 | 482,9 | 222,2 | 260,7 | 482,9 | 222,2 | 260,7 |
| 2000 | 359,3 | 145,7 | 213,6 | 512,3 | 145,7 | 366,6 | 512,3 | 145,7 | 366,6 |
| 2001 | 193,9 | 121,6 | 72,2 | 471,8 | 121,6 | 350,2 | 471,8 | 121,6 | 350,2 |
| 2002 | 185,4 | 107,4 | 77,9 | 445,2 | 107,4 | 337,7 | 445,2 | 107,4 | 337,7 |
| 2003 | 187,1 | 94,0 | 93,1 | 440,7 | 94,0 | 346,7 | 440,7 | 94,0 | 346,7 |
| 2004 | 185,2 | 93,1 | 91,2 | 436,3 | 93,1 | 347,6 | 480,8 | 120,2 | 360,6 |
| 2005 | 183,4 | 92,1 | 90,3 | 431,9 | 92,1 | 344,2 | 524,0 | 131,0 | 393,0 |
| 2006 | 181,5 | 91,2 | 89,4 | 427,6 | 91,2 | 340,7 | 576,4 | 144,1 | 432,3 |
| 2007 | 179,7 | 90,3 | 88,5 | 423,3 | 90,3 | 337,3 | 628,3 | 157,1 | 471,2 |
| 2008 | 177,9 | 89,4 | 87,6 | 419,1 | 89,4 | 333,9 | 678,6 | 169,6 | 508,9 |
| 2009 | 176,2 | 88,5 | 86,8 | 414,9 | 88,5 | 330,6 | 726,1 | 181,5 | 544,6 |
| 2010 | 174,4 | 87,6 | 85,9 | 410,8 | 87,6 | 327,3 | 769,6 | 192,4 | 577,2 |
| 2011 | 172,6 | 86,7 | 85,0 | 406,7 | 86,7 | 324,0 | 808,1 | 202,0 | 606,1 |
| 2012 | 170,9 | 85,9 | 84,2 | 402,6 | 85,9 | 320,8 | 848,5 | 212,1 | 636,4 |
| 2013 | 169,2 | 85,0 | 83,3 | 398,6 | 85,0 | 317,6 | 890,9 | 222,7 | 668,2 |
| 2014 | 167,5 | 84,2 | 82,5 | 394,6 | 84,2 | 314,4 | 935,5 | 233,9 | 701,6 |
| 2015 | 165,8 | 83,3 | 81,7 | 390,6 | 83,3 | 311,3 | 982,3 | 245,6 | 736,7 |
| 2016 | 164,2 | 82,5 | 80,9 | 386,7 | 82,5 | 308,1 | 1031,4 | 257,8 | 773,5 |
| 2017 | 162,5 | 81,7 | 80,1 | 382,9 | 81,7 | 305,1 | 1072,6 | 268,2 | 804,5 |
| 2018 | 160,9 | 80,8 | 79,3 | 379,0 | 80,8 | 302,0 | 1104,8 | 276,2 | 828,6 |
| 2019 | 159,3 | 80,0 | 78,5 | 375,2 | 80,0 | 299,0 | 1126,9 | 281,7 | 845,2 |
| 2020 | 157,7 | 79,2 | 77,7 | 371,5 | 79,2 | 296,0 | 1138,2 | 284,5 | 853,6 |

ших среднегодовой показатель составит 790 тыс. Численность населения в трудоспособном возрасте будет возрастать за счет миграции на 442 тысячи человек в среднем за год.

Таблица 1.4.2
ОСНОВНЫЕ КУМУЛЯТИВНЫЕ ИТОГИ ПРОГНОЗНЫХ РАСЧЕТОВ
ПО ВАРИАНТАМ ПРОГНОЗНЫХ СЦЕНАРИЕВ В 2004–2020 гг. (тыс. человек)

| | Число прибывших | Число выбывших | Миграционный прирост |
|-----------------------------|-----------------|----------------|----------------------|
| Низкий вариант, сценарий I | 2909,1 | 1461,6 | 1447,6 |
| Низкий вариант, сценарий II | 6852,4 | 1461,6 | 5390,8 |
| Высокий вариант | 14323,1 | 3580,8 | 10742,3 |

Основные кумулятивные итоги миграции за 2004 – 2020 гг. (17 лет) приведены в таблице 1.4.2, более подробные – в таблице 1.4.1.